

---

ANNALES  
UNIVERSITATIS MARIAE CURIE-SKŁODOWSKA  
LUBLIN – POLONIA

VOL. LXXII, z. 2

SECTIO B

2017

---

Zakład Edukacji Geograficznej i Turystycznej  
Wydział Nauk o Ziemi i Gospodarki Przestrzennej  
Uniwersytet Marii Curie-Skłodowskiej

PAWEŁ WOJTANOWICZ

Ścieżki dydaktyczne w województwie lubelskim  
– stan i perspektywy rozwoju

---

The educational trails in Lubelskie Voivodship – condition and prospects of development

**Słowa kluczowe:** województwo lubelskie, turystyka, edukacja, ścieżka dydaktyczna

**Keywords:** Lubelskie Voivodship, tourism, education, educational trail

WPROWADZENIE

Wśród elementów liniowej infrastruktury turystyczno-rekreacyjnej województwa lubelskiego, obok typowych szlaków pieszych, tras rowerowych, ścieżek spacerowych, tras nordic walking, wodnych szlaków przeznaczonych do spływów kajakowych, wyciągów i tras narciarskich czy szlaków konnych znajdziemy także ścieżki dydaktyczne. Nie tylko ułatwiają one przemieszczanie się turystów po danym obszarze. Promując ochronę środowiska oraz upowszechniając wiedzę o regionie, umożliwiają one swoim odbiorcom ukierunkowaną i świadomą percepcję krajobrazu, z jego przyrodniczymi, historycznymi bądź kulturowymi komponentami. Niewątpliwą zaletą ścieżek dydaktycznych jest także łączenie funkcji edukacyjnej z funkcją turystyczno-wypoczynkową, pośrednicząc w propagowaniu zdrowego trybu życia.

Szlaki o charakterze edukacyjnym wyznaczone są nie tylko w parkach narodowych czy parkach krajobrazowych. Coraz powszechniej oferowane są one także przez ośrodki edukacyjne w lasach państwowych. Z racji miejsca

ich występowania są to z reguły dydaktyczne ścieżki przyrodnicze. Szlaki dydaktyczne zlokalizowane są również także i w miastach oraz obszarach podmiejskich. Tematyka tych ostatnich z reguły dotyczy jednak zagadnień historycznych bądź społeczno-gospodarczych. Kwestią bezsporną wydaje się fakt, że większość ścieżek dydaktycznych posiada zasięg lokalny. Głównie wykorzystywane są one przez nauczycieli szkół podstawowych i gimnazjalnych do realizacji edukacyjnych treści programowych z zakresu przyrody, biologii, geografii rzadziej historii. Zasięg regionalny i ponadregionalny szczególnie cechuje ścieżki dydaktyczne wytyczone w parkach narodowych, rzadziej – w parkach krajobrazowych. Niektóre z nich, głównie dzięki działaniom promocyjnym ich zarządców, są względnie często użytkowane, jednak o wielu z nich turyści już dawno zapomnieli. W terenie pozostały wprawdzie niewyraźne ich ślady w postaci znaków orientacyjnych oraz zniszczonych tablic informacyjnych, jednak ciągle widnieją one na lokalnych planach zagospodarowania.

Rodzi się zatem pytanie: czy ścieżki dydaktyczne są potrzebne? Jeśli tak – a takie zdanie podziela autor niniejszego opracowania – to warto ponownie je przejść, by w przyszłości innym umożliwić odkrycie ukrytych tam „tajemnic”. Potrzebę ich istnienia oraz przywrócenia potęguje ponadto fakt zapisów w *Podstawie programowej...* (2012, 2014, 2017) o obowiązkowych zajęciach w terenie dla dzieci i młodzieży na wszystkich etapach kształcenia. Gdzie zatem, jak nie w trakcie starannie przygotowanych zajęć w terenie, chociażby właśnie na ścieżce dydaktycznej, można zaspokoić naturalną ciekawość ucznia. Warto więc zwrócić uwagę potencjalnego odbiorcę na niniejszy element infrastruktury turystyczno-rekreacyjnej, a tym samym przywrócić jego istotne znaczenie funkcjonalne. Przy odpowiednio ukierunkowanych zabiegach organizacyjnych i stosunkowo niewielkich nakładach finansowych ścieżki dydaktyczne mogłyby stać się zapleczem terenowych zajęć edukacyjnych dla lokalnych szkół, jak również wizytówką turystyczną regionu.

## CEL I METODYKA

Celem opracowania jest ocena stanu ilościowego i jakościowego ścieżek dydaktycznych województwa lubelskiego. Podjęto także próbę sformułowania zaleceń dotyczących modernizacji i uporządkowania ścieżek, między innymi poprzez wypracowanie numerycznej bazy danych oraz opracowania strategii ich udostępniania.

Realizacja celu wymagała podjęcia szeregu wzajemnie uzupełniających się działań. Głównym źródłem danych były informacje uzyskane na podstawie

odpowiedzi na pytania ankiety, która została rozesłana do urzędów powiatowych oraz urzędów gmin województwa lubelskiego, jak również do siedzib parków narodowych i krajobrazowych oraz nadleśnictw. Pytania dotyczyły, m.in.: zarządcy ścieżki, roku utworzenia ścieżki, jej parametrów i specyfikacji, dostępności materiałów merytoryczno-metodycznych, promocji oraz stanu infrastrukturalnego. W wielu wypadkach obok wypełnionych ankiet respondenci dołączali materiały w postaci folderów promocyjnych lub opracowań merytoryczno-metodycznych dotyczących ścieżek dydaktycznych. Niestety, autor mimo ponawiania prośby, zarówno drogą e-mailową, jak i pocztą tradycyjną, nie otrzymał informacji zwrotnej od wszystkich wyżej wymienionych podmiotów. Z blisko dwudziestu procent urzędów gmin (ze 196 ogółem) brakowało jakiegokolwiek odpowiedzi. Uzyskane w ten sposób niepełne dane zostały zweryfikowane, a następnie uzupełnione na podstawie szczegółowej analizy dostępnych na rynku materiałów kartograficznych w różnych skalach. Były to głównie: mapy turystyczne województwa, mapy powiatów, mapy gmin, jak również mapy regionów turystycznych województwa lubelskiego (m.in.: Roztocza, Polesia, „trójkąta turystycznego Kazimierz–Nałęczów–Puławy”), mapy parków narodowych i parków krajobrazowych oraz plany miast. Nieocenioną pomocą okazać się także miały przewodniki turystyczne, a także różnego rodzaju materiały odnalezione w zasobach internetowych. Dalszym etapem pracy była samodzielnie przeprowadzona inwentaryzacja terenowa. Miała ona na celu przede wszystkim rozpoznanie stanu technicznego infrastruktury wybranych szlaków. Zgromadzone dane pozwoliły na przeprowadzenie wstępnej walo-rызacji ścieżek dydaktycznych funkcjonujących w województwie lubelskim. Informacje o ścieżkach dydaktycznych w województwie lubelskim zbierano i przetwarzano w okresie od maja 2015 do lipca 2017 roku.

Zanim przytoczone zostaną wyniki przeprowadzonych analiz, wydaje się uzasadnione sprecyzowanie definicji podmiotu badań oraz przybliżenie norm prawnych warunkujących powstawanie ścieżki dydaktycznej wraz z towarzyszącą jej infrastrukturą.

## DEFINICJA ŚCIEŻKI DYDAKTYCZNEJ

W literaturze przedmiotu spotykamy wiele definicji terminu ścieżka dydaktyczna. Jedni autorzy zwracają uwagę na jej strukturę liniową jako element bazy terenowej szeroko rozumianej infrastruktury turystycznej danego obszaru, drudzy – na aspekt wychowawczo-krajoznawczy oferty turystycznej tegoż obszaru, z kolei dla innych – stanowi ona formę zajęć edukacyjnych pozwalających



Ryc. 1. Skauci przy tablicy informacyjnej na ścieżce przyrodniczej (fot. P. Wojtanowicz)

Fig. 1. The scouts at the information board on the nature trail (photo by P. Wojtanowicz)

na aktywizację jej uczestników<sup>1</sup>. W niniejszym opracowaniu pojęcie to rozumieć należy jako: wytyczony w terenie, trwale i charakterystycznie oznakowany szlak<sup>2</sup>, który zapewnia zwiedzającym poznanie obiektów oraz zrozumienie efektów zjawisk i procesów zachodzących na danym obszarze poprzez zmysłowy kontakt z nimi. Przy próbie zdefiniowania przedmiotu badań wyłania się jeszcze jeden problem. Otóż, przeprowadzając inwentaryzację ścieżek dydaktycznych, natkniemy się na różne ich nazwy, nie zawsze zaopatrzone w określenie „dydaktyczna”. Będą to ścieżki lub trasy: przyrodnicze, poznawcze, edukacyjne, edukacyjno-przyrodnicze, itd. Autor w celu ujednoczenia terminologii sugeruje przyjęcie jednoznacznego zapisu nazw szlaków przeznaczonych do „eksploatacji edukacyjnej” i proponuje konsekwentne stosowanie określenia „dydaktyczna”. Dla przykładu, zamiast: „Ścieżka przyrodnicza Rezerwat Bagno Serebryskie” – „Dydaktyczna ścieżka przyrodnicza Rezerwat Bagno Serebryskie”, zamiast „Bolko – ścieżka przyrodniczo-historyczna” – „Bolko – dydaktyczna ścieżka

<sup>1</sup> Próbę uporządkowania terminologicznego oraz znaczeniowego pojęcia ścieżka dydaktyczna, podjął się autor niniejszego artykułu w pracy pt. *Typologizacja i periodyzacja rozwoju ścieżek dydaktycznych zlokalizowanych w polskich parkach narodowych* (2014).

<sup>2</sup> Równoległe do ścieżek dydaktycznych trwale wyznaczonych w terenie istnieją trasy o ustalonym (z reguły przez zespoły nauczycielskie szkół sąsiadujących ze szlakiem) jednakże nieoznakowanym przebiegu. Te jednak nie stanowią przedmiotu analiz niniejszego opracowania.

przyrodniczo-historyczna”, lub zamiast „Ścieżka edukacyjna Witków” – „Ścieżka dydaktyczna Witków” itp.

Znakiem podstawowym dla ścieżki dydaktycznej jest biały kwadrat o wymiarach 10×10 cm z przekątną innego koloru o szerokości 3 cm biegnącą z lewego górnego rogu. Wzdłuż tego typu szlaku usytuowane są trwałe, najczęściej ponumerowane stanowiska zaopatrzone w tablice (ryc. 1). W formie krótkich opisów oraz infografik przedstawione są na nich informacje dotyczące obiektów, procesów bądź zjawisk obserwowanych na danym szlaku.

## PODSTAWY PRAWNE TWORZENIA ŚCIEŻEK DYDAKTYCZNYCH

Przepisy prawne dotyczące tworzenia ścieżek dydaktycznych regulowane są w zależności od zarządcy terenu, na którym są one wytyczane. Musimy jednak pamiętać, że wszystkie te szlaki funkcjonują w konkretnym środowisku geograficznym. Stanowiąc antropogeniczny element krajobrazu, mają one zatem bezpośredni wpływ na jego walory estetyczne. Dlatego wszelkie działania nad szeroko rozumianą infrastrukturą turystyczno-rekreacyjną winny być podporządkowane prawnym podstawom kształtowania krajobrazu. W Polsce wynikają one przede wszystkim z dwóch dokumentów: Ustawy z dnia 27 marca 2003 r. o planowaniu i zagospodarowaniu przestrzennym (Dz. U. 2003 r., nr 80, poz. 717 z późn. zm.) oraz Ustawy o ochronie zabytków i opiece nad zabytkami z dnia 23 lipca 2003 roku (Dz. U. 2003 nr 162 poz. 1568 z późn. zm.).

W wypadku ścieżek dydaktycznych funkcjonujących w obszarach chronionych należy także uwzględnić przepisy zamieszczone w Rozporządzeniu Ministra Środowiska z dnia 12 maja 2005 r. w sprawie sporządzania projektu planu ochrony dla parku narodowego, rezerwatu przyrody i parku krajobrazowego, dokonywania zmian w tym planie oraz ochrony zasobów, tworców i składników przyrody (Dz. U. 2005 nr 94 poz. 794). Odniesienie do priorytetowych zadań statutowych parków narodowych (w tym: prowadzenia przez nie działalności edukacyjnej) określone są w Ustawie o ochronie przyrody z dnia 16 kwietnia 2004 r. (Dz. U. 2004 nr 92 poz. 880 z późn. zm.). Natomiast szczegółowe informacje o obszarach i miejscach udostępnianych dla celów edukacyjnych (w tym: ścieżek dydaktycznych) w poszczególnych parkach narodowych regulują osobne zarządzenia Ministra Środowiska: Zarządzenie z dnia 20 kwietnia 2017 r. w sprawie zadań ochronnych dla Poleskiego Parku Narodowego (Dz. Urz. Min. Środ., Poz. 25), Zarządzenie z dnia 22 lutego 2017 r. w sprawie zadań ochronnych dla Roztoczańskiego Parku Narodowego (Dz. Urz. Min. Środ. Poz. 14) – na 2017 rok.



Jeżeli chodzi o ścieżki dydaktyczne wytyczone w lasach, kwestie prawne częściowo reguluje art. 26, ust. 1 Ustawy z dnia 28 września 1991 r. o lasach (Dz. U. 1991 Nr 101 poz. 444 z późn. zm.). Przepis ten dotyczy udostępniania lasu, między innymi pod kątem edukacyjno-turystycznym. Wzrost znaczenia lasu w edukacji ekologicznej społeczeństwa spotęgowany został powołaniem w Lasach Państwowych w 1994 roku tzw. leśnych kompleksów promocyjnych (LKP). Z początkiem XXI wieku wytyczone w lasach ścieżki dydaktyczne, były również regulowane „Programem edukacji leśnej społeczeństwa w nadleśnictwie”, będącym załącznikiem do Zarządzenia nr 57 Dyrektora Generalnego Lasów Państwowych z dnia 9 maja 2003 r.

Pozostałe ścieżki dydaktyczne objęte analizą w niniejszym opracowaniu, których podmiotem zarządzającym są jednostki samorządu terytorialnego bądź organizacje pozarządowe, w fazie projektowania są uwzględniane w lokalnych strategiach rozwoju. Dodajmy, że jeżeli projektowana ścieżka dydaktyczna ma przebiegać po trasie istniejącego już szlaku, należy obowiązkowo uzyskać opinię od jednostki, która go wyznaczyła.

Lokalizacja elementów zagospodarowania rekreacyjno-edukacyjnych z jednej strony powinna być zgodna z wymogami ochrony środowiska, a z drugiej – preferencjami i oczekiwaniami samych użytkowników (tu: przede wszystkim uczniów). Proces planowania, projektowania i realizacji przestrzennych rozwiązań z zakresu tzw. małej architektury towarzyszącej ścieżkom dydaktycznym (typu: ogrodzenia, bramy wejściowe, tablice informacyjne, ławki, stoły, zadaszenia, itp.) winien być zatem podporządkowany zasadom ergonomicznym (Norma PN-ISO 6385), kładącym główny nacisk na komfort, zdrowie i bezpieczeństwo grupy osób zwiedzających. Natomiast przeprowadzając szczegółowe analizy dotyczące parametrów antropometrycznych i biomechanicznych największej liczby potencjalnych użytkowników, należy skorzystać z danych zgromadzonych w krajowym *Atlasie miar człowieka* bądź w europejskich normach: PN-EN ISO 14738, PN-EN 547-3 (za: Woźnicka 2011). Również Ustawa z dnia 7 lipca 1994 r. o prawie budowlanym (Dz. U. 2013 poz. 1409 z późn. zm.) wymaga poświęcenia uwagi projektanta mniejszej architektury i ewentualnych obiektów budowlanych zlokalizowanych przy ścieżce dydaktycznej. W tym miejscu warto przywołać także *Instrukcję znakowania szlaków turystycznych* (2007) wydaną przez Zarząd Główny PTTK, w której określono szczegółowe zasady odnoszące się do wytyczania, znakowania i odnawiania szlaków turystycznych, w tym ścieżek dydaktycznych.

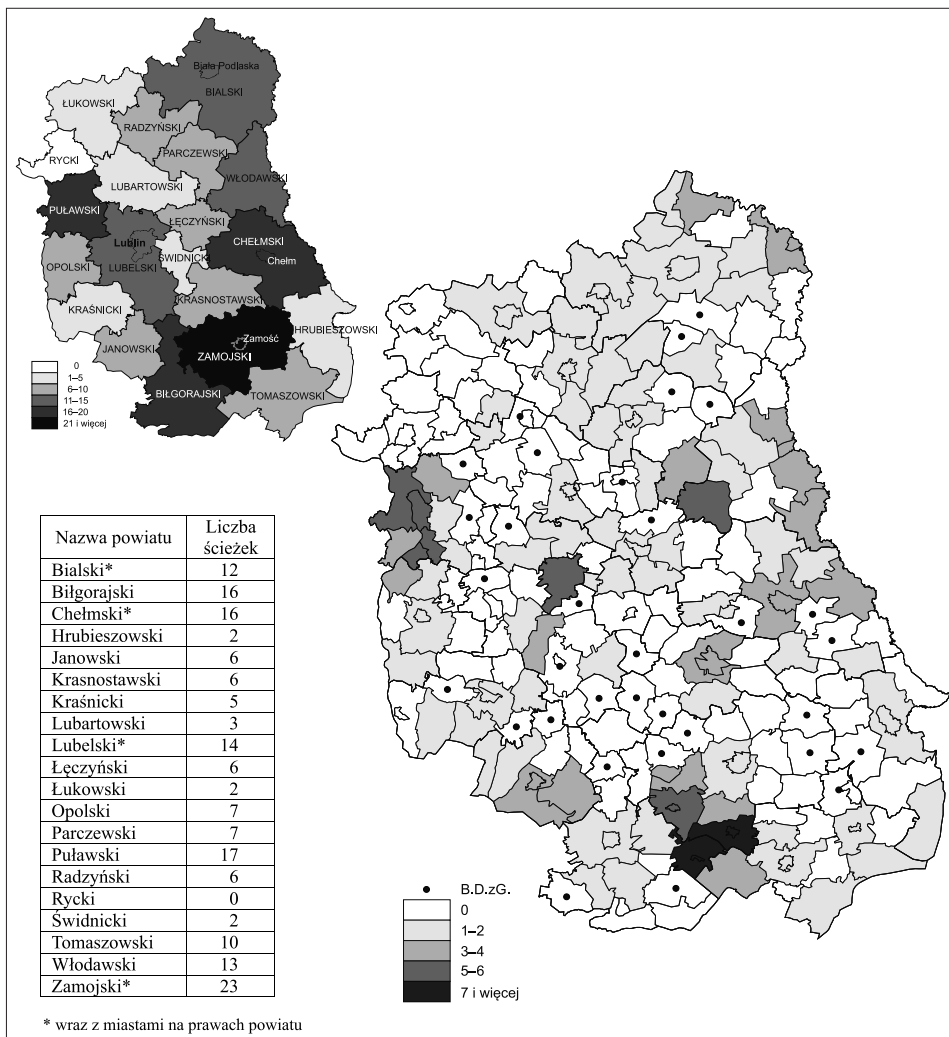
Oprócz powyższych informacji podmioty odpowiedzialne za opracowanie i wdrażanie ścieżki dydaktycznej winny także zwrócić się uwagę, że szlaki te mogą przyczyniać się do realizacji określonego programu edukacyjnego

wynikającego z treści Rozporządzenia Ministra Edukacji Narodowej z dnia: 27 sierpnia 2012 r., 30 maja 2014 r. oraz 14 lutego 2017 r. [...] w sprawie podstawy programowej... (Dz. U. 2012, poz. 977; Dz. U. 2014, poz. 803; Dz. U. 2017, poz. 356). W tym miejscu należy także zasygnalizować o zróżnicowanych możliwościach percepcyjnych turystów korzystających z tablic dydaktyczno-informacyjnych. Planując utworzenie nowej ścieżki dydaktycznej, warto mieć na uwadze osoby z ograniczoną sprawnością fizyczno-motoryczną. Dostosowanie elementów liniowej infrastruktury turystyczno-edukacyjnej wiąże się wówczas z koniecznością przestrzegania przepisów Karty Praw Osób Niepełnosprawnych.

## WYNIKI BADAŃ

Na podstawie inwentaryzacji w województwie lubelskim udało się zidentyfikować 170 trwale oznaczonych w terenie ścieżek dydaktycznych. Ich rozkład przestrzenny w poszczególnych powiatach i gminach cechuje nierównomierność (ryc. 2). Najwięcej szlaków tego rodzaju odnotowano w powiecie zamojskim. Na tle województwa względnie dużo ścieżek dydaktycznych znajduje się także w powiatach: puławskim, biłgorajskim i chełmskim. Natomiast w powiecie ryckim nie stwierdzono ani jednej ścieżki dydaktycznej. Po dwie ścieżki dydaktyczne zlokalizowano z kolei w powiatach: hrubieszowskim, łukowskim i świdnickim. Należy jednak zwrócić uwagę, że w przypadku powiatów ze znaczną liczbą ścieżek dydaktycznych ich wysokiej pozycji nie wypracowują w jednakowym stopniu wszystkie gminy. Przykładowo, w wypadku: powiatu biłgorajskiego analizowaną liczbę przede wszystkim generuje gmina Józefów (12 ścieżek); powiatu zamojskiego – gmina Krasnobród (8) i gmina Zwierzyniec (6); powiatu puławskiego – gmina Kazimierz Dolny (6) i gmina Puławy (5); natomiast powiatu chełmskiego – gmina Chełm (4) i gmina Dorohusk (4). Wśród gmin w województwie lubelskim największą liczbą ścieżek dydaktycznych cechują się gmina Józefów i gmina Krasnobród. Z kolei w ponad połowie gmin województwa lubelskiego nie odnaleziono ścieżek dydaktycznych względnie trwale wyznaczonych w terenie.

Analizując treść mapy wraz z jej legendą (ryc. 2), należy przyjąć, że przypisana do gmin wartość „0” oznacza potwierdzony przez urząd danej jednostki administracyjnej brak ścieżki dydaktycznej, natomiast skrót „B.D.zG. tj.: brak danych z gminy” – informuje, że urząd danej jednostki administracyjnej nie udzielił informacji zwrotnej o ścieżkach dydaktycznych. W niniejszym przypadku podjęto dalsze poszukiwania zarówno kameralne, jak i terenowe, w czasie których nie natknięto się na tego typu szlak. Z bardzo dużym prawdopodobieństwem

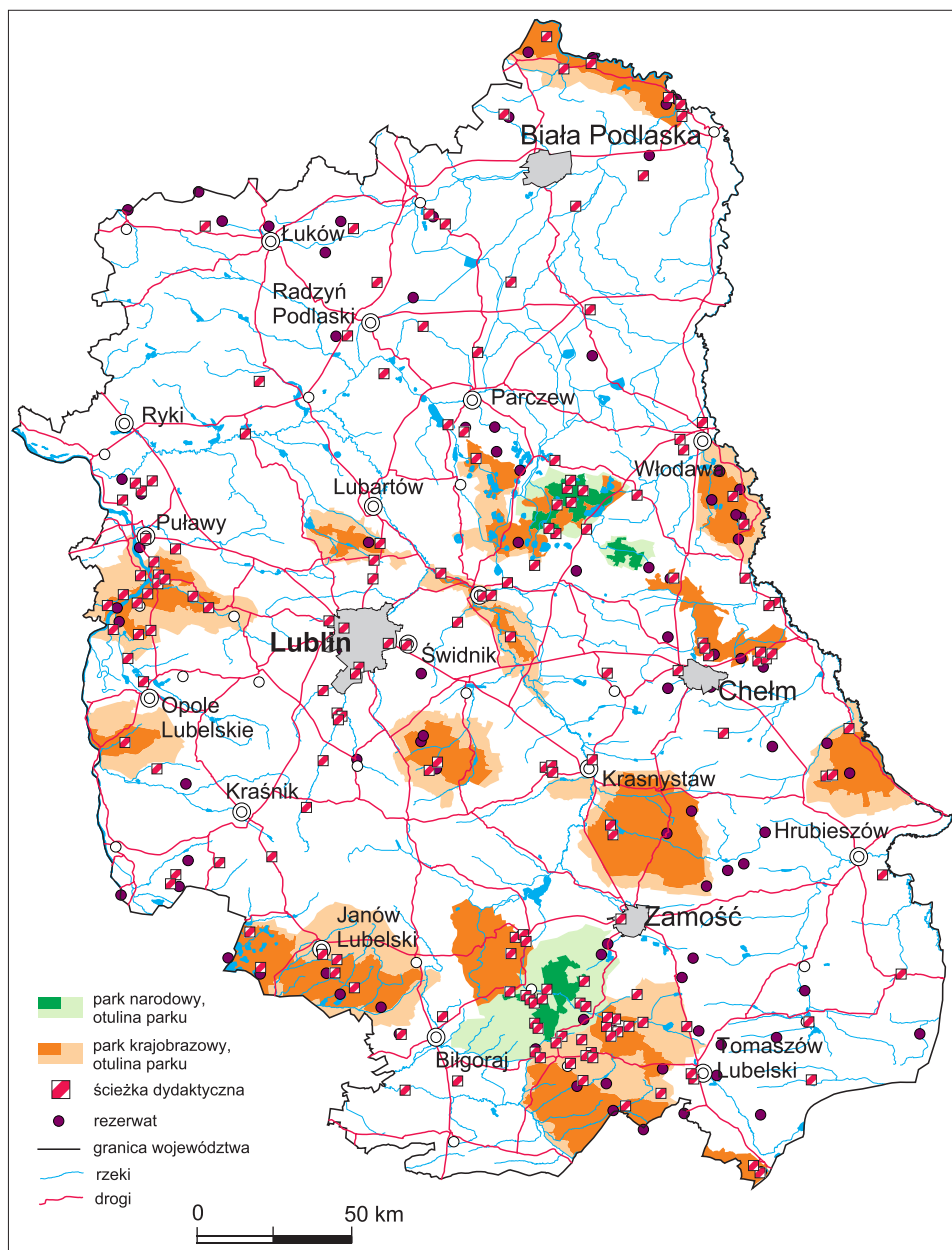


Ryc. 2. Liczba ścieżek dydaktycznych w województwie lubelskim według powiatów i gmin  
 Fig. 2. Number of educational trails in the Lubelskie Voivodship according to counties and communities

należy zatem przypuszczać, że ścieżki dydaktyczne nie zostały tam w ogóle wytyczone.

Skąd taka dysproporcja w rozkładzie przestrzennym ścieżek dydaktycznych w województwie lubelskim? Odpowiedzi należy szukać wśród informacji uwzględniających szczegółowszą ich lokalizację. Pobieźna analiza mapy (ryc. 3) pozwala stwierdzić, że ścieżki dydaktyczne zostały wytyczone w dwóch parkach narodowych województwa lubelskiego (7 – w Poleskim P.N. i 9 w Rostoczańskim





Ryc. 3. Lokalizacja ścieżek dydaktycznych województwa lubelskiego

Fig. 3. Location of educational trails of the Lubelskie Voivodship

P.N.) oraz w każdym z parków krajobrazowych (najwięcej w Kazimierskim P.K.). O ich znacznej liczbie na względnie małym terenie świadczy chociażby ryc. 4. Wiele ścieżek poprowadzono w rezerwatach przyrody, które często stanowią wyjątkową część parków narodowych lub krajobrazowych bądź są pod opieką nadleśnictw. Do szlaków tych zaliczymy na przykład ścieżkę: w rezerwacie „Liski” (Nadleśnictwo Międzyrzec w powiecie białskim), w rezerwacie „Szum” (Nadleśnictwo Zwierzyniec w powiecie biłgorajskim), w rezerwacie „Brzeźno” (Chełmski Park Krajobrazowy w powiecie chełmskim), w rezerwacie „Szklarnia” (Nadleśnictwo Janów Lubelski w powiecie janowskim), w rezerwacie



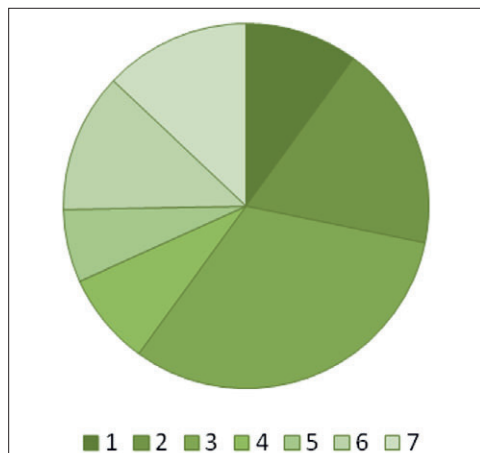
Ryc. 4. Drogowskaz w RPN (fot. P. Wojtanowicz)

Fig. 4. The signpost in Roztocze National Park (photo by P. Wojtanowicz)

„Marynopolie” (Nadleśnictwo Gościeradów w powiecie krańickim), w rezerwacie „Las Królewski” (Krzczonowski Park Krajobrazowy w powiecie lubelskim) w rezerwacie „Jata” (Nadleśnictwo Łuków w powiecie łukowskim), czy Gołąb–Jezioro Piskory–Las Bonowski–Leśniczówka Gołąb przez rezerwat „Piskory” (Nadleśnictwo Puławy w powiecie puławskim). Względnie mało ścieżek dydaktycznych odnajdziemy natomiast w granicach miast województwa lubelskiego. Należą do nich, między innymi: „Kumowa Dolina” w Chełmie, „Doliną rzeki Bystrzycy” w Lublinie, „Śladami 2. Pułku Saperów Kaniowskich” w Puławach, czy „Ścieżka Przyrodniczo-Leśna” przebiegająca przy Specjalnym Ośrodku Szkolno-Wychowawczym w Zamościu.

Najwięcej ścieżek dydaktycznych w skali całego województwa lubelskiego znajduje się w nadleśnictwach. Dwadzieścia pięć nadleśnictw wchodzących w skład Regionalnej Dyrekcji Lasów Państwowych w Lublinie posiada na swoim obszarze wytyczone 54 ścieżki dydaktyczne, co stanowi ponad 30% wszystkich analizowanych szlaków (ryc. 5). W siedemnastu parkach krajobrazowych zlokalizowanych jest 31 ścieżek dydaktycznych (blisko 20%), a w dwóch parkach narodowych – 16 ścieżek dydaktycznych (ponad 9%). Pozostałe ścieżki dydaktyczne należą do szkół (14%, np.: „Ścieżka Przyrodnicza w Bochtownicy” w powiecie puławskim, „Leśna ścieżka dydaktyczno-przyrodnicza »Uroczysko Brzeziny«” w powiecie radzyńskim, „Ścieżka przyrodniczo-historyczna »Wokół Potoczka«” w powiecie zamojskim), urzędów gmin (11%, np.: „Bolko” i „Meandry Bugu” – gminy Ruda Huta w powiecie chełmskim, „Za ptasim głosem doliną Bystrzycy” – gminy Strzyżewice w powiecie lubelskim, „Wokół Puchaczowa” – gminy Puchaczów w powiecie łęczyńskim, lub „Ścieżka dydaktyczno-historyczna im. Artura Grotgera” – gminy Ulhówek w powiecie tomaszowskim) oraz innych podmiotów, wśród których na plan pierwszy wysuwają się lokalne bądź regionalne stowarzyszenia działające na rzecz ochrony dziedzictwa przyrody oraz kultury. Do tej ostatniej grupy zaliczyć możemy między innymi ścieżki dydaktyczne: „Bugowianka” (pod opieką Regionalnego Stowarzyszenia Ziemi Nadbużańskiej i Towarzystwa Ochrony Środowiska), „Nad zalewem w Horodyszczu” (Stowarzyszenia Forum Rozwoju Regionu), „Sacrum–natura–historia” (Regionalnego Towarzystwa Przyjaciół Wąwolnicy), lub „Ścieżka historyczno-przyrodnicza” (Stowarzyszenia Agroturystycznego Gminy Adamów).

Największą aktywnością na polu zarządzania ścieżkami dydaktycznymi w skali całego województwa lubelskiego wykazują się zatem parki narodowe (średnio 8 ścieżek dydaktycznych przypada na jeden park narodowy). Na drugim miejscu znajdują się nadleśnictwa (ponad 2 ścieżki na jedno nadleśnictwo), a na trzecim – parki krajobrazowe (niecałe 2 ścieżki na jeden park krajobrazowy).



Ryc. 5. Zarządcy ścieżek dydaktycznych w województwie lubelskim (objaśnienie legendy: 1 – parki narodowe; 2 – parki krajobrazowe; 3 – nadleśnictwa; 4 – szkoły; 5 – gminy; 6 – inne; 7 – brak danych)

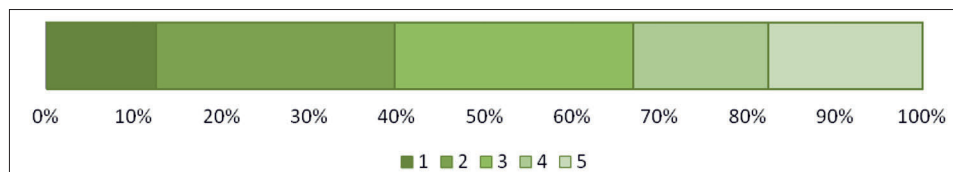
*Fig. 5. The administrators of educational trails in the Lubelskie Voivodship (legend: 1 – national parks, 2 – landscape parks, 3 – Forestry Commission, 4 – schools, 5 – communities, 6 – other, 7 – no data)*

W większości wypadków są to szlaki o charakterze przyrodniczym. Wśród nich sporadycznie znajdziemy ścieżki historyczne, wspomniane już „Kumowa Dolina” w Chełmie oraz „Śladami 2. Pułku Saperów Kaniowskich” w Puławach, czy „Konzentrationslager Lublin 1941–1944” na Majdanku, częściej historyczno-przyrodnicze: „Do Wzgórza Polak” oraz „Do Wojdy” na terenie Roztoczańskiego P.N., czy „Wokół Krasnobrodu”, „Krzesimowskie Wzgórze”, „Stryjowskie wąwozy” w Skierbieszowskim P.K., „Sacrum–natura–historia” w Wąwolnicy.

W sumie w województwie lubelskim pod ścieżki dydaktyczne przeznaczonych jest blisko 900 km szlaków. Około 200 km przypada na rowerowe ścieżki dydaktyczne, których w sumie odnotowano 10. Do najdłuższych należą: „Torfowisko jest blisko – duża pętla” (40 km) w gminie Dorohusk, „Plac JPPII – stacja żeglarska Żwirownia” (21 km) – w gminie Drelów, „Mietiułka” w Poleskim P.N. (21 km), „Za ptasim głosem doliną Bystrzycy” (20 km) – w gminie Strzyżewice. Pozostałe 160 ścieżek dydaktycznych to ścieżki o zróżnicowanej długości (ryc. 6) przeznaczone do pieszej wędrówki. Wśród nich przeważają ścieżki krótkie (1,1–3 km) i o umiarkowanej długości (3,1–5 km)<sup>3</sup>. Razem stanowią one połowę

<sup>3</sup> Propozycję podziału ścieżek dydaktycznych na podstawie różnych kryteriów, w tym długości szlaków, przedstawiono w opracowaniu, pt. *Typologizacja i periodyzacja rozwoju...* (2014).

wszystkich analizowanych pieszych ścieżek dydaktycznych. Najmniej jest szlaków bardzo krótkich, o długości do 1 km. W sumie stwierdzono 17 takich propozycji. Wydają się one być najbardziej odpowiednie dla najmłodszych odbiorców, wśród których zaliczyć należy grupy przedszkolne oraz uczniów klas 1–3 szkół podstawowych. Zlokalizowane są one zazwyczaj bezpośrednio przy budynkach ośrodków edukacyjnych.



Ryc. 6. Udział pieszych ścieżek dydaktycznych województwa lubelskiego wg ich długości.

(1 – ścieżki o długości do 1 km; 2 – 1,1–3 km; 3 – 3,1–5 km; 4 – 5,1–7 km; 5 – powyżej 7 km)

*Fig. 6. The participation of pedestrian educational paths of the Lubelskie Voivodeship according to their length*

*(1 – paths of the length up to 1 km; 2 – 1,1–3 km; 3 – 3,1–5 km; 4 – 5,1–7 km; 5 – over 7 km)*

Ogólny stan ścieżek dydaktycznych w większości ankiet określony został jako dobry. Potwierdza to także inwentaryzacja terenowa przeprowadzona przez autora. W wypadku analizowanych szlaków wyznaczonych w parkach narodowych oraz nadleśnictwach ich stan należy wskazać jako bardzo dobry. Wartość ta uwarunkowana jest głównie długoletnim doświadczeniem w zakresie działalności edukacyjnej w terenie – w przypadku parków narodowych oraz względną nowością tej formy turystyczno-edukacyjnej – w przypadku nadleśnictw.

Nie bez znaczenia są punkty postojowe, umożliwiające dłuższy pobyt czasowy w wyznaczonych do tego celu miejscach. Podobnie jak ogólny stan ścieżek, ankieterzy przedstawiają także kwestię tablic umieszczanych przy punktach postojowych analizowanych tras. Choć w tej kwestii, autor po szczegółowym rekonesansie kilkudziesięciu ścieżek dydaktycznych niejednokrotnie sugerowałby zarządcy odnowienie tablic na przystankach przy równoczesnym przeredagowaniu treści w celu ich łatwiejszej percepcji oraz uatrakcyjnieniu wizualnym zachęcającym do skorzystania z nich przez odbiorców (ryc. 7).

W dominującej większości ankiet, wśród elementów infrastruktury ścieżek wskazano obecność ławek, stołów i koszy na odpadki, a w pobliżu miejsc początkowych – parkingów dla samochodów osobowych. W dużej części ankiet zaznaczono ponadto wiaty oraz miejsca na ognisko, rzadziej: stojaki na rowery oraz parking dla autobusów.

Z informacji uzyskanych z ankiet wynika także, że jedynie trzy ścieżki dydaktyczne na całej swej długości udostępnione są dla osób z niepełnosprawnością





Ryc. 7. Tablica przy ścieżce dydaktycznej (fot. P. Wojtanowicz)

Fig. 7. The information board at the educational trail (photo by P. Wojtanowicz)

ruchową. Są to: „Ścieżka przyrodniczo-dydaktyczna w Józefowie” (powiat biłgorajski), „Ścieżka przy Ośrodku Edukacji Ekologicznej Nadleśnictwa Janów Lubelski” (powiat janowski) oraz „Ścieżka dydaktyczno-historyczna im. A. Grottgera” w Ulhówku (powiat tomaszowski). Ponadto, cztery ścieżki dydaktyczne jedynie na pewnym swym odcinku – według deklaracji ankietowanych – przystosowane są dla osób z niepełnosprawnością ruchową.

W trakcie inwentaryzacji ścieżek dydaktycznych województwa lubelskiego przeprowadzono także przegląd dostępnych materiałów w postaci informatorów oraz przewodników. Faktem jest, że znaczna część analizowanych szlaków nie



posiada tego typu opracowania. Głównym problemem jest brak funduszy na ich publikacje i dystrybucje. Nie wszystkie jednak podmioty zarządzające ścieżkami dydaktycznymi ograniczone są barierą finansową. Należą do nich, z racji dofinansowania na szczeblu ministerialnym, przede wszystkim parki narodowe i krajobrazowe oraz nadleśnictwa. Analiza zgromadzonych publikacji pozwoliła na ich zestawienie w cztery grupy.

1. Pierwsze to atrakcyjne graficznie i bardzo proste w formie barwne broszurki, mające głównie za zadanie promocję danej ścieżki dydaktycznej. Ich podstawowym zadaniem jest raczej dostarczenie potencjalnemu odbiorcy informacji o istnieniu ścieżki oraz możliwości dojazdu do niej – stąd mapka lokalizacyjna. Materiały te zawierają także krótką charakterystykę ścieżki wraz z fotografiami. Produkt ten proponowany jest zazwyczaj przez starostwa powiatowe oraz urzędy gminne lub urzędy miast.

2. W grupie drugiej umieścić należy kilkukartkowe foldery o nieznacznie większym rozmiarze (ok. 12 cm na 20 cm) niż broszurki. Są to zazwyczaj kolorowe opracowania zaopatrzone w dokładniejsze opisy poszczególnych przystanków mijanych na trasie. Ponadto, znajdują się w nich: szkic kartograficzny ścieżki dydaktycznej, fotografie wybranych obiektów znajdujących się na niej oraz krótka informacja o długości ścieżki oraz jej zarządcy, którym z reguły jest nadleśnictwo. Stąd często w takim folderze znajdziemy także zasady zachowania się turysty w lesie.

3. Trzecią grupę reprezentują właściwe przewodniki po ścieżkach dydaktycznych. Niestety, stanowią one najmniejszy procent wszystkich analizowanych opracowań tego typu. Należy do nich większość przewodników po ścieżkach dydaktycznych Poleskiego P.N. i Roztoczańskiego P.N. Ponadto, do grupy tej zaliczymy przewodniki opracowane przez zarządy: Zespołu Lubelskich Parków Krajobrazowych oraz Parków Krajobrazowych Zamojszczyzny. Publikacje z tej grupy to książeczki o objętości kilkunastu stron. Obok przyjaznego w odbiorze tekstu opisującego w pierwszej osobie liczby mnogiej przebieg trasy, jak również czynności<sup>4</sup>, które należy wykonać w trakcie jej pokonywania oraz w czasie postoju na przystankach, znajdziemy w nich precyzyjniejsze mapy z przebiegiem szlaku oraz zaznaczonymi przystankami, krótką charakterystykę obserwowanych gatunków flory i fauny, opisy wydarzeń historycznych wybranych miejsc lub

---

<sup>4</sup> Przykładowe czasowniki operacyjne: „przechodzimy przez”, „dochodzimy do”, „znajdujemy się w”, „wędrujemy dalej do”, „stoimy przy”, „podziwiamy” oraz „zatrzymajmy się”, „zostańmy tu dłuższą chwilę, by”, „odszukajmy”, „zwróćmy uwagę na”, „zaobserwujemy”, „zapoznajmy się z”. Z reguły nie są to typowe zadania dydaktyczne, jednakże wymagają od odbiorcy szeregu zaplanowanych działań umysłowych lub/i technicznych, a temu właśnie przede wszystkim służą mają ścieżki dydaktyczne!

obserwowanych obiektów dziedzictwa kulturowego, liczne barwne fotografie, a także wolne miejsce przeznaczone na notatki użytkownika.

4. Czwartą grupę stanowią względnie obszerne, kilkudziesięciostronicowe przewodniki, swą formą zbliżone do typowych turystycznych przewodników krajoznawczych. Przykładami tej grupy są między innymi przewodniki w Kazimierskim Parku Krajobrazowym, Nadwieprzańskim Parku Krajobrazowym oraz w Poleskim Parku Narodowym (zestawienie ścieżek dydaktycznych w książce pt. „Edukacja na ścieżkach Poleskiego Parku Narodowego”). Dodajmy jeszcze, że opracowania jedynie z tej grupy są z reguły odpłatne.

Poza wyżej wymienionymi opracowaniami, wspomnieć należy kartę pracy dla uczniów, którzy mogą z niej skorzystać, penetrując dydaktyczną „Ścieżkę przyrodniczo-historyczną »Obóz Powstańczy«” w Poleskim P.N. Niestety jest to jedyny oficjalnie udostępniony materiał tego typu, na który autorowi niniejszego opracowania udało się natknąć. Być może nauczyciele na potrzeby własnej pracy przygotowują takie materiały dla swoich uczniów. W takim wypadku warto byłoby pomyśleć nad ich rozpropagowaniem dla szerszego grona użytkowników ścieżki.

## PODSUMOWANIE

Ścieżki dydaktyczne, będąc istotnym, choć zdaniem autora nie do końca docenionym elementem infrastruktury edukacyjno-turystycznej województwa lubelskiego, pełnią bardzo ważną rolę w przekazywaniu różnym grupom odbiorców wiedzy na temat środowiska przyrodniczo-kulturowego oraz historii regionu. Do głównych zadań, które należy podjąć w celu upowszechnienia, promocji oraz zwiększenia znaczenia ścieżek dydaktycznych w ofercie turystyczno-edukacyjnej województwa lubelskiego, zdaniem autora należą:

- 1) stworzenie ogólnodostępnej bazy danych ścieżek dydaktycznych,
- 2) opracowanie materiałów dydaktycznych do ścieżek dydaktycznych,
- 3) wytyczenie nowych ścieżek dydaktycznych w regionach, w których brak tego typu szlaków oraz naprawa i modernizacja infrastruktury przy ścieżkach dydaktycznych już funkcjonujących.

Ad. 1. Istotnym zadaniem jest stworzenie internetowego systemu wspomagającego wyszukiwanie ścieżek dydaktycznych, przykładowo przez nauczycieli. Podmiotem odpowiedzialnym za jego realizację mogłaby być na przykład stworzona do tego celu jednostka przy Lubelskim Kuratorium Oświaty bądź Departament Promocji i Turystyki lub Departament Kultury, Edukacji i Sportu przy Urzędzie Marszałkowskim Województwa Lubelskiego. Taka baza danych pozwoliłaby potencjalnym adresatom (przede wszystkim nauczycielom) na

względnie szybkie opracowanie atrakcyjnych zajęć w terenie. Co w takiej bazie winno się znaleźć? Wszystko to, czego potrzebuje indywidualny bądź grupowy odbiorca, czyli informacje o: punktach początku i końca ścieżki (wraz z odsyłaczem do lokalizatora internetowego oraz geoinformacją numeryczną w postaci współrzędnych geograficznych), parkingu (czy jest wystarczająco dużo miejsca na autokar), ewentualnych możliwościach dojazdu do ścieżki za pomocą komunikacji miejskiej, zarządcy ścieżki (czy jest ewentualna możliwość wynajęcia przewodnika lub edukatora do zajęć na ścieżce), długości szlaku oraz szacowanym czasie jego przejścia, tematyce poruszanej na ścieżce, opracowaniach metodycznych (tradycyjnych bądź elektronicznych, wraz z możliwością ich bezpłatnego udostępnienia), infrastrukturze tak zwanej małej architektury (np. ławki, stoły, zadaszenie, stojaki na rowery, itp.), możliwości przejazdu rowerem, przeznaczeniu dla osób z ograniczoną sprawnością ruchową, czy wreszcie zapleczu sanitarnym.

Ponadto, rozwiązaniem porządkującym ścieżki dydaktyczne województwa lubelskiego okazać mogłyby się: ujednoczenie ich nazw<sup>5</sup> oraz wprowadzenie ich numeracji/kodu. Poniżej przykładowy, proponowany zapis:

LU/BI/BP/01,

którego poszczególne elementy oznaczają, kolejno:

LU – skrót nazwy województwa (fakultatywnie – gdyby baza objęła inne województwa),

BI – skrót (dwuliterowy) nazwy powiatu, w którym rozpoczyna się ścieżka,

BP – skrót (jedno-, lub dwuliterowy) nazwy gminy, w którym rozpoczyna się ścieżka,

01 – numer kolejny ścieżki (numeracja według roku oficjalnego udostępnienia ścieżki).

Po rozszyfrowaniu skrótów okazuje się, że mamy do czynienia z dydaktyczną „Ścieżką turystyczno-przyrodniczą Dokudów” znajdującą się w województwie lubelskim, w powiecie białskim, w gminie Biała Podlaska. Inny przykład kodu LU/Pł/W/02, dotyczy ścieżki dydaktycznej „Sacrum–natura–historia”, którą należy zlokalizować w województwie lubelskim, w powiecie puławskim, w gminie Wąwolnica, przy czym jest to druga, młodsza ścieżka dydaktyczna w tej gminie.

Ad. 2. Istotną kwestią ścieżek dydaktycznych, wynikającą z roli, jaką im się przypisuje, jest nazwijmy to ich obudowa metodyczna. Pamiętajmy, że zajęcia na ścieżkach dydaktycznych różnią się od pozostałych terenowych form pracy. Nie wystarczy wyznaczyć w terenie szlak, oznaczyć go przewidzianym do tego

<sup>5</sup> Patrz: Definicja ścieżki dydaktycznej – rozdział niniejszego opracowania.

celu symbolem, wskazać miejsca, w których można przystanąć, zapoznać się z treścią na tablicy tam umieszczonej, i zobaczyć „coś w realu”. Potrzeba jest sformułowania szeregu zadań dydaktycznych (pytań i poleceń), które wymagają od adresata ścieżki nie tylko biernej obserwacji, ale przede wszystkim aktywnego uczestnictwa w trakcie jej przemierzania. Zadania dydaktyczne może na bieżąco formułować opiekun grupy bądź miejscowy edukator. Skuteczniejszym rozwiązaniem jest jednak gotowe opracowanie metodyczne, chociażby w postaci papierowego przewodnika bądź karty pracy. Czynne poznawanie, chociażby poprzez: rysowanie i opisywanie z natury, pomiary, badania czy rozwiązywanie problemów teoretycznych i praktycznych, niewątpliwie są bardziej atrakcyjne niż tylko oglądanie czy słuchanie pogadanek. Ścieżka dydaktyczna, jak słusznie zauważyła H. Ciszewska (1990), jest „osią”, wokół której w sposób uporządkowany i systematyczny narastają wiadomości, wzrastają umiejętności i rodzą się postawy jej użytkowników. Niejednokrotnie twórcy tego typu szlaków zapominają o tym i zamiast ścieżki dydaktycznej *de facto* funkcjonuje zwyczajny szlak turystyczny. Owszem, często zdarza się, że opracowane są materiały metodyczne, jednak są one przystosowane albo do wszystkich, albo do względnie bardzo wąskiej grupy odbiorców, do których należą dzieci. W tym wypadku warto pochylić się nad przewodnikami, treściowo dopasowanymi do młodzieży oraz do osób dorosłych, tj. nad rozwiązaniami kierowanymi do określonych grup wiekowych. W dobie powszechnego użycia urządzeń mobilnych wskazane jest opracowanie atrakcyjnych aplikacji dydaktycznych na telefony komórkowe, smartfony, laptopy, itp., które zastąpić mogłyby papierowe wersje przewodników. Gdyby jednak miały pozostać tradycyjne przewodniki, na przykład wraz z kartami pracy, to ważną kwestią jest ich bezpłatna dystrybucja.

W tym miejscu warto zwrócić uwagę na jeszcze jedną kwestię. Otóż ważnym zadaniem wydaje się organizacja szkoleń dla nauczycieli, by samodzielnie mogli oni prowadzić zajęcia na ścieżkach dydaktycznych. Ciekawym rozwiązaniem byłaby współpraca edukatorów, przewodników miejskich z przedstawicielami uniwersyteckich ośrodków metodycznych oraz placówek dydaktycznych, jak również samorządowymi placówkami doskonalenia zawodowego oraz grafikami. Grono kompetentnych osób mogłoby wówczas między innymi przygotować szereg wzorcowych rozwiązań metodycznych w postaci scenariuszy zajęć wraz z atrakcyjną infografiką (także przeznaczoną na tablice umieszczane przy przystankach) do konkretnych ścieżek dydaktycznych.

Ad. 3. Przygotowując koncepcje nowych ścieżek dydaktycznych, należy zauważyć, że mogą one być organizowane na każdym obszarze. W tym celu można wykorzystać nie tylko parki narodowe lub krajobrazowe stanowiące przykład terenów o unikalnych walorach przyrodniczych. Mogą to być także

tereny wiejskie o większym lub mniejszym stopniu przekształcenia środowiska, jak też i miasta reprezentujące typ obszaru zurbanizowanego, usługowego lub uprzemysłowionego. Należy pamiętać, że każde miejsce jest źródłem wiedzy o faktach, zjawiskach i procesach zachodzących w otaczającym człowieka środowisku. Istotne jest jednak dostosowanie tematyki zajęć do specyfiki obszaru i wyboru najbardziej optymalnej strategii realizacji zaproponowanych treści, w oparciu o atrakcyjniejsze i nowocześniejsze rozwiązania metodyczne. Dodać należy, że ścieżki dydaktyczne poza funkcjami kształcącymi i wychowawczymi mogą pełnić również funkcję rekreacyjną. Można zatem je wykorzystywać na różne sposoby, w tym także i zdrowotne. Wszystko zależy od kreatywności ich twórców. Sposób ich wytyczenia oraz poruszana na nich problematyka, a tym samym promocja lokalnych walorów przyrodniczo-kulturowych, mogłyby stanowić niepowtarzalny wizerunek gminy. Czas także zmienić charakter zajęć na ścieżkach dydaktycznych z incydentalnych lub akcyjnych działań edukacyjnych na rzecz strategii programowych, znajdujących swoje stałe miejsce w szkolnych autorskich programach nauczania. Pamiętajmy, że ścieżki dydaktyczne powinny także ewoluować w kierunku ich dostosowania do potrzeb osób z niepełnosprawnością ruchową.

Bezdiskusyjną kwestią, którą winni się zająć zarządcy istniejących ścieżek dydaktycznych, jest modernizacja elementów związanych z optymalnym ich użytkowaniem. Zdarza się, że tablice informacyjne na przystankach zawierają treści merytorycznie i wizualnie mało zachęcające do zapoznawania się z nimi. Warto także pomyśleć o sposobie oznakowania tras, poczynawszy od przyjęcia właściwej odległości pomiędzy znakami, aby nie budziły jakichkolwiek wątpliwości turysty, jak również o zaprojektowaniu logo dla ścieżki. Wskazany jest ponadto dobór odpowiednich, tj. przyciągających uwagę potencjalnego użytkownika, nazw ścieżek, a może także ich przystanków.

Reasumując, większość ścieżek dydaktycznych funkcjonujących w województwie lubelskim powinno przejść proces modernizacji i restrukturyzacji. Zabiegom udoskonalenia infrastruktury terenowej winna jednak towarzyszyć przede wszystkim rzeczowa poprawa obudowy metodycznej. Z kolei na obszarach, gdzie stwierdzony jest brak tego typu szlaków, należałoby podjąć działania na rzecz ich przemyślanego przygotowania, trwałego wytyczenia i racjonalnego upowszechnienia. W obydwu wypadkach sugeruje się, aby obok przedstawicieli parków narodowych i krajobrazowych oraz nadleśnictw zaangażować najbardziej zainteresowane podmioty, to jest szkoły oraz urzędy gmin. Wyznaczając nowe lub modernizując już istniejące ścieżki dydaktyczne, musimy jednak pamiętać o jakości wizualnej przestrzeni, w której one funkcjonują. Należy wziąć pod uwagę chociażby liczbę elementów infrastruktury turystyczno-edukacyjnej

na szlaku, tzw. zaplecza, które bezpośrednio lub pośrednio może się przyczynić do dewastacji walorów krajobrazowych danego obszaru.

Wzorem Ogólnopolskiego Konkursu „Ścieżki dydaktyczne parków narodowych”, ogłoszonego w 2008 roku przez Polski Klub Ekologiczny, można byłyby rozpiąć konkurs na najlepszą ścieżkę dydaktyczną województwa lubelskiego. W celu wzmocnienia konkurencyjności ścieżek dydaktycznej wśród ciągle pojawiających się nowych ofert turystycznych można byłoby zaopatrzyć te szlaki w inne atrakcyjne rozwiązania, typu: ciekawe infografiki, questy, kody QR, geocaching, tor sprawności bądź place z przyrządami umożliwiającymi zabawy i ćwiczenia ruchowe.

## LITERATURA

- Ciszewska H., 1990: *Ścieżka dydaktyczna*, [w:] A. Dylikowa (red.), *Dydaktyka geografii w szkole podstawowej*, WSiP, Warszawa, 89–102.
- Rozporządzenie Ministra Edukacji Narodowej z dnia 27 sierpnia 2012 roku w sprawie podstawy programowej wychowania przedszkolnego oraz kształcenia ogólnego w poszczególnych typach szkół, Dz. U. 2012, poz. 977.
- Rozporządzenie Ministra Edukacji Narodowej z dnia 30 maja 2014 roku, zmieniającego Rozporządzenie z dnia 27 sierpnia 2012 roku w sprawie podstawy programowej wychowania przedszkolnego oraz kształcenia ogólnego w poszczególnych typach szkół, Dz. U. 2014, poz. 803.
- Rozporządzenie Ministra Edukacji Narodowej z dnia 14 lutego 2017 roku w sprawie podstawy programowej..., Dz. U. 2017, poz. 356.
- Wojtanowicz P., 2014: *Typologizacja i periodyzacja rozwoju ścieżek dydaktycznych w Polskich parkach narodowych*, Folia Turistica, Nr 30, AWF, Kraków, 27–54.
- Woźnicka M., 2011: *Zastosowanie badań ergonomicznych w projektowaniu leśnych urządzeń rekreacyjnych*, Studia i Materiały CEPL w Rogowie, R. 13, z. 1 (26), 40–45.

## SUMMARY

The article presents the results of inventory of didactic paths in the Lubelskie Voivodship. The quantitative and qualitative assessment of the condition of this type of routes has been made. An attempt was made to formulate recommendations regarding their modernization. An important issue seems to be a list of legal grounds regulating the creation of educational trails. A proposal of organizational measures leading to their optimal use of tourism and education was also presented.