

MARIA MAGDALENA GRZELAK

mgrzel@wp.pl

*Dochody rozporządzalne gospodarstw rolnych  
na tle dochodów innych grup społeczno-ekonomicznych  
w Polsce w latach 2003–2014*

---

The Incomes of Farmsteads Against the Background of Other Socio-Economic Groups  
in Poland in the Years 2003–2014

**Słowa kluczowe:** dochód rolniczy; dochód rozporządzalny gospodarstw domowych rolników; dysparytet dochodowy; płatności bezpośrednie; WPR

**Keywords:** agricultural income; disposable income of farmers' households; income disparity; direct payments as the instrument of Common Agricultural Policy

**Kod JEL:** Q14

### **Wstęp**

Dochody są ważną kategorią określającą sytuację społeczno-ekonomiczną rodzin, gospodarstw domowych i podmiotów gospodarczych, w tym indywidualnych gospodarstw rolnych. Ich wysokość determinuje decyzje w zakresie wielkości produkcji, inwestycji, oszczędności i bieżącej konsumpcji. Są materialną podstawą egzystencji każdej jednostki gospodarczej i społecznej [Pawłowska-Tyszko (red.), 2014, s. 13–14].

Dochody rolnicze są ważnym elementem polityki rolnej we wszystkich krajach, a zwłaszcza tych, które gospodarkę opierają na systemie rynkowym. Stanowią ważny cel polityki rolnej, niezależnie od zakresu interwencjonizmu państwa w gospo-

darkę rolną i wielkości środków kierowanych na rolnictwo z budżetu państwa. Istotę i znaczenie dochodów w rozwoju gospodarczym dostrzegli wiele lat temu twórcy Europejskiej Wspólnoty Gospodarczej. Zgodnie z zapisami Traktatu Rzymskiego jednym z celów Wspólnej Polityki Rolnej jest zapewnienie rolnikom dochodów na właściwym poziomie. Cel ten miał zostać osiągnięty przez wzrost wydajności pracy w rolnictwie, wdrażanie postępu technicznego, właściwy rozwój produkcji rolnej i przede wszystkim optymalne wykorzystanie czynników produkcji, w tym siły roboczej. Problem ten jednak, jak dotychczas, nie został rozwiązany w zadowalający sposób.

W Polsce, podobnie jak w wielu innych krajach Europy Środkowo-Wschodniej, istotny wpływ na sytuację produkcyjno-ekonomiczną gospodarstw rolnych wywarły procesy dostosowawcze rolnictwa do gospodarki rynkowej i integracji z Unią Europejską. Objęcie polskiego rolnictwa zasadami Wspólnej Polityki Rolnej Unii Europejskiej (WPR) przez system wsparcia finansowego, a jednocześnie konkretne wymagania dotyczące warunków, jakości i wielkości produkcji (np. kwotowanie produkcji mleka, świadczenia na rzecz ochrony środowiska przyrodniczego) stały się ważnymi czynnikami determinującymi poziom dochodów rolniczych [Majewski, Wąs, 2013, s. 1–2].

Czas, jaki upłynął od początku transformacji gospodarczej i integracji z UE, upoważnia do przeprowadzania analiz zmian w zakresie dochodów rolniczych, jakie w wyniku przemian społeczno-gospodarczych dokonały się w naszym kraju. W literaturze ekonomicznej sporo jest prac poświęconych dochodom gospodarstw rolnych. Zróżnicowanie poziomu dochodów, mierzone różnymi metodami, było przedmiotem analiz, które wskazywały na występujące nierówności i znaczenie różnych czynników, takich jak reformy polityki rolnej i związane z nimi zmiany systemu wsparcia finansowego, dochody spoza rolnictwa oraz skala i kierunki produkcji rolniczej [m.in. Sahrbacher, 2012; Kaditi, Nitsi, 2011; Severini, Tantari, 2013]. W odniesieniu do warunków polskich dochodowość w rolnictwie, z uwzględnieniem różnych aspektów, badali m.in. Grontkowska [2009], Grzelak [2013], Józwiak [2012], Majewski, Wąs [2013], Pawłowska-Tyszko [(red.) 2014], Zegar [2008].

Głównym celem artykułu jest próba oceny sytuacji dochodowej gospodarstw rolnych na tle dochodów innych grup społeczno-ekonomicznych w Polsce w latach 2003–2014. Realizacji celu głównego podporządkowane są cele szczegółowe: przybliżenie kwestii dochodów w rolnictwie oraz wskazanie przesłanek interwencji w rolnictwie.

Do realizacji celów posłużono się studiami literaturowymi, wynikami badań prowadzonych przez Instytut Ekonomiki Rolnictwa i Gospodarki Żywnościowej – Państwowy Instytut Badawczy (IERiGŻ – PIB) oraz analizą danych publikowanych przez Główny Urząd Statystyczny.

## 1. Kwestia dochodów w rolnictwie i przesłanki interwencji

Dochody w rolnictwie są od ponad 100 lat przedmiotem dużego zainteresowania świata nauki, polityki i oczywiście samych rolników. Integracja Polski z UE i związane z tym transfery środków publicznych do rolnictwa i obszarów wiejskich wzmogły zainteresowanie jeszcze innych środowisk, często zazdrosnych o te transfery.

Problem dochodów w rolnictwie polega przede wszystkim na stałym utrzymywaniu się znacząco gorszej sytuacji ekonomicznej oraz ogółu warunków życia ludności chłopskiej w stosunku do ludności nierolniczej. Kwestia dochodów pojawiła się w rozważaniach ze szczególną siłą wraz z industrializacją, okazało się bowiem, że mimo wzrostu wydajności i produktywności w rolnictwie chłopskim oraz mimo zmniejszania się liczby gospodarstw, rolnictwo nie może zapewnić porównywalnych dochodów do tych osiągniętych przez robotników [Zegar, 2008, s. 11].

Epoka przemysłowa zepchnęła rolnictwo na drugi plan, dowartościowała przemysł, który stał się czynnikiem determinującym rozwój gospodarczy. Dynamiczny wzrost liczby ludności w miastach, będący efektem rozwoju przemysłu i innych pozarolniczych sektorów gospodarki w XVII–XIX w., oraz poprawa sytuacji dochodowej ludności zwiększały zapotrzebowanie na produkty rolne. Równocześnie jednak przemysł oferował rolnictwu nowoczesne środki produkcji, podnoszące jego produktywność i tym samym podaż produktów rolnych. Z czasem okazało się, że podaż żywności szybko rosła, a popyt stopniowo się nasycił i w efekcie następował relatywny spadek cen produktów rolnych. Przemiany agrarne rolnictwa, zwłaszcza na skutek odpływu siły roboczej z gospodarstw rolnych, oraz wzrost postępu i specjalizacji produkcji nie poprawiały sytuacji dochodowej ludności rolniczej. Pogarszająca się relacja dochodów rolników do innych grup społecznych (dysparytet) dała silny impuls do interwencjonizmu państwa w proces kształtowania dochodów rolniczych. Interwencjonizm został wprowadzony w Stanach Zjednoczonych w latach 30. XX w., a w Europie Zachodniej – w latach 50.

Niewydolność dochodowa rolnictwa rodzinnego jest zjawiskiem trwałym i dlatego traktowana jest już jako prawidłowość. Badaniem przyczyny tego zjawiska zajmują się od dziesięcioleci ekonomiści, ale nadal nie ma jednoznacznej teorii wyjaśniającej te przyczyny. Część badaczy wskazuje, że główną przyczyną jest niższa wydajność pracy w rolnictwie w porównaniu z innymi działami gospodarki. Taka opinia jednak nie znajduje potwierdzenia w statystykach. Obserwowane w przeszłości dynamiczne wzrosty technicznej wydajności pracy nie skutkowały analogicznym zwiększeniem wydajności ekonomicznej, zatem trudno różnice w dochodach tłumaczyć różnicami w wydajności pracy różnych sektorów gospodarki. Istotny wpływ na wydajność ekonomiczną mają ceny ukształtowane przez rynek oraz substytucja czynników produkcji, zwłaszcza pracy żywej przez uprzedmiotowioną. To sprawiało, iż wyższa wydajność pracy w rolnictwie nie przekładała się na wyższe dochody [Zegar, 2008, s. 19].

Najczęściej ekonomiści uznają, że deprecjacja dochodowa rolnictwa wynika z naturalnych i ekonomicznych uwarunkowań alokacji czynników produkcji. Rolnicy

w swych wyborach nie kierują się w pełni jedną z podstawowych zasad ekonomii klasycznej, a mianowicie zasadą przyrostów krańcowych. W rolnictwie, po pierwsze, występują bariery ograniczające swobodny przepływ czynników produkcji, a po drugie – obserwuje się mechanizm rynkowy deprecjonujący rolnictwo [Czyżewski (red.), 2007, s. 20–21]. Niewielka zdolność rolnictwa do realokacji czynników produkcji w poszukiwaniu wyższej efektywności wynika przede wszystkim z niskiej elastyczności dochodowej popytu na żywność oraz małej mobilności i niepodzielności czynników produkcji rolniczej.

Wyjaśniając główne przyczyny interwencji w nowoczesnym, światowym rolnictwie, J.E. Stiglitz [1987, s. 52] wskazuje na wysoki poziom ryzyka w działalności rolniczej oraz nieskuteczność w zapobieganiu temu ryzyku. Ryzyko wynika ze zmiennych warunków klimatycznych, niedorozwoju struktur agrobiznesu, w tym doradztwa. Interwencję uzasadnia również występowaniem zjawiska kosztów i efektów zewnętrznych, niską cenową elastycznością podaży, niewielką mobilnością siły roboczej, niższym poziomem wydajności pracy oraz koniecznością dostarczania dóbr publicznych i wdrażaniem koncepcji zrównoważonego rozwoju.

J. Wilkin [2003, s. 27–29] uważa, że interwencjonizm w rolnictwie jest składową polityki gospodarczej i polega na świadomych oraz celowych działaniach zmierzających do skorygowania mechanizmu rynkowego, jego uzupełnienia, a w niektórych przypadkach – wyłączenia.

Zaprezentowane powyżej w ogromnym skrócie specyficzne właściwości rolnictwa i jego otoczenia powodują, że zwłaszcza w krajach wysoko rozwiniętych sektor rolny należy do działów gospodarki objętych rozbudowanym i skomplikowanym instrumentarium polityki interwencyjnej. Dochody rolnicze zależą zatem od wielu czynników wpływających na wartość dodaną wytworzoną w rolnictwie, ale też od wielkości produkcji, poziomu cen, liczby zatrudnionych oraz wielkości transferów dochodowych.

W UE najpopularniejszą formą pomocy dla rolnictwa jest system dopłat bezpośrednich. W Polsce rolnicy korzystają z nich w systemie *Single Area Payment Scheme* (SAPS)<sup>1</sup>. Efekty oddziaływania dopłat bezpośrednich trudno jednoznacznie ocenić<sup>2</sup>. Można chyba stwierdzić, iż bez tego wsparcia wielu rolników nie kontynuowałoby działalności rolniczej, co mogłoby w następstwie oddziaływać negatywnie na społeczność wiejską, rynek pracy i środowisko przyrodnicze. Jednocześnie należy zauważyć, że ta pomoc spowalnia wymianę pokoleniową i przemiany strukturalne w rolnictwie.

<sup>1</sup> SAPS – uproszczony system płatności bezpośrednich stosowany przez wszystkie kraje, które przystąpiły do UE w 2004 r. lub później (z wyjątkiem Chorwacji, Malty i Słowenii). Stawkę jednolitej płatności obszarowej oblicza się przez podzielenie rocznej krajowej koperty finansowej, określonej dla każdego kraju, przez powierzchnię kwalifikujących się gruntów.

<sup>2</sup> W Polsce badania w tym zakresie podejmowali m.in.: W. Rembisz [2013], J. Góral [2015], J.S. Zegar [(red.) 2015].

## 2. Metodyka badania

Przedmiotem badania jest analiza poziomu i dynamiki dochodów gospodarstw domowych rolników na tle innych gospodarstw. Gospodarstwa domowe pogrupowano w oparciu o *Metodologię badania budżetów gospodarstw domowych* GUS [2011]. W badaniu wyodrębniono gospodarstwa: pracowników, rolników, pracujących na własny rachunek, emerytów, rencistów oraz ogółem. Okres badawczy obejmuje lata 2003–2014.

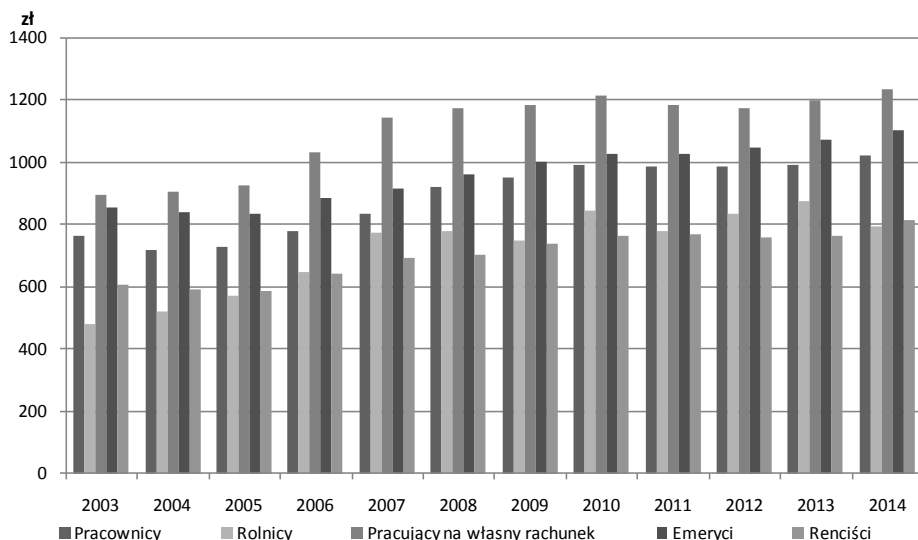
Dla uniknięcia ewentualnych nieporozumień należy wyjaśnić, iż dochody rolników mogą być rozpatrywane w kontekście ich wynagrodzenia za pracę w gospodarstwie rolnym i za zaangażowany majątek produkcyjny oraz w kontekście ogólnych dochodów rodzin rolniczych, tj. dochodów gospodarstw domowych (rodzin rolników) związanych z gospodarstwem rolnym. Te pierwsze są nazywane dochodami rolniczymi i pochodzą wyłącznie z własnego gospodarstwa rolnego – zarówno w postaci pieniężnej, jak i naturalnej. Drugie to dochody rozporządcalne, obejmujące dochody ze wszystkich źródeł (pracy zarobkowej poza gospodarstwem rolnym, świadczeń społecznych itp.), mają one zasadniczy wpływ na poziom konsumpcji w rodzinie rolnika.

Miernikiem dochodów w niniejszym badaniu są dochody rozporządcalne na osobę. Postępowanie badawcze oparto na danych GUS publikowanych w ramach budżetów gospodarstw domowych. Dochody nominalne urealniono wskaźnikiem cen towarów i usług konsumpcyjnych.

## 3. Empiryczna ocena sytuacji dochodowej gospodarstw rolników w porównaniu z dochodami innych grup gospodarstw w Polsce w latach 2003–2014

Dochody rozporządcalne na osobę w cenach bieżących wzrosły w badanym okresie średnio z 712 zł w 2003 r. do 1340 zł w 2014 r. Niezmiennie we wszystkich latach objętych analizą najwyższym poziomem dochodów charakteryzowały się gospodarstwa domowe pracujących na własny rachunek. Zmieniała się natomiast sytuacja na końcu listy rankingowej pod względem poziomu dochodów rozporządcalnych. Na początku okresu badawczego, tj. w latach 2003–2005, najniższe dochody rozporządcalne osiągały gospodarstwa rolników. Przez kolejne sześć lat ostatnie miejsce pod tym względem zajmowały gospodarstwa domowe rencistów, ale w 2014 r. gospodarstwa rolników wróciły na ostatnie miejsce, ponieważ osiągnęły najniższy dochód rozporządcalny wśród badanych grup gospodarstw.

O ile dochody nominalne ogółem wykazywały w badanym okresie trwałą tendencję wzrostową, o tyle ich poziom realny nie wykazywał już takich wzrostów. Zaobserwowano nawet spadki dochodów w 2004, 2011 i 2012 r. Spadki realnych dochodów rozporządcalnych na osobę odnotowano w gospodarstwach pracowników (w 2004 r.), rolników (w 2009, 2011 i 2014 r.), pracujących na własny rachunek (w 2011, 2012 r.), emerytów (w 2004, 2005 r.) i rencistów (w 2004, 2005, 2012 r.).



Rys. 1. Dochody rozporządzalne na osobę w cenach stałych z 2003 r. według grup społeczno-ekonomicznych w latach 2003–2014

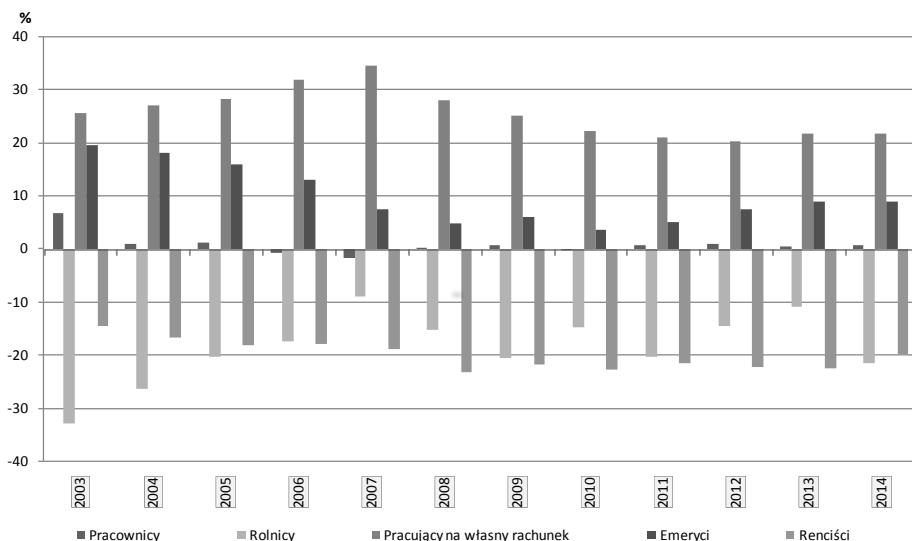
Źródło: opracowanie własne na podstawie: [GUS, 2004–2015a; GUS, 2004–2015b].

Porównując poziom dochodów poszczególnych grup gospodarstw domowych ze średnią krajową (rys. 2), zauważono, że w całym okresie badawczym realne dochody rozporządzalne pracujących na własny rachunek oraz emerytów były wyższe od średniej krajowej, natomiast rolników i rencistów kształtowały się poniżej średniej. W grupie gospodarstw domowych pracowników relacja ta jest na ogół korzystna dla tych gospodarstw, ponieważ realne dochody rozporządzalne pracowników są przeważnie wyższe od średniej krajowej. Wyjątek stanowią lata 2006, 2007 i 2010, ale relatywne odchylenia od średniej są niewielkie. Dochody pracowników były niższe od średniej krajowej o 0,8% w 2006 r., o 1,6% w 2007 r., a w 2010 r. zaledwie o 0,2% (rys. 2).

Przeciętny realny dochód rozporządzalny na osobę w grupie o najniższym realnym dochodzie stanowił od 53,5% (w 2003 r.) do 64,7% (w 2011 i 2012 r.) dochodu grupy o najwyższym dochodzie (rys. 3).

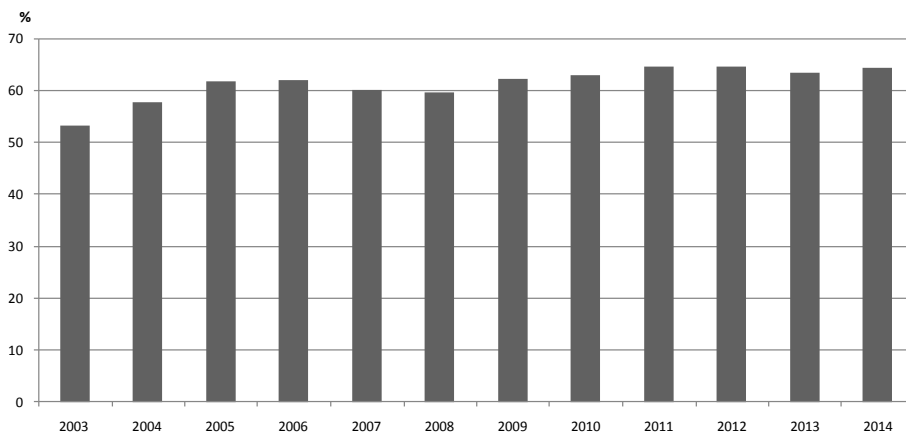
Oceniając zróżnicowanie grup społeczno-ekonomicznych w Polsce pod względem dochodów rozporządzalnych, nie można poprzestać na porównaniu poziomu dochodów w tych grupach i zachodzących między nimi relacji. Należy również uwzględnić i porównać dynamikę dochodów rozporządzalnych w badanym okresie. W tym celu obliczono wskaźniki dynamiki o stałej i zmiennej podstawie oraz średnioroczne tempo zmian, co zostało zilustrowane na rys. 4 i 5.

Porównując w okresie 2003–2014 zmiany poziomu dochodu w danym roku w stosunku do roku poprzedniego, zaobserwowano, iż w Polsce dochód rozporządzalny na osobę rósł najszybciej w latach 2006–2008, a średnioroczne tempo



Rys. 2. Stosunek realnego dochodu rozporządzalnego na osobę poszczególnych grup gospodarstw do średniej krajowej

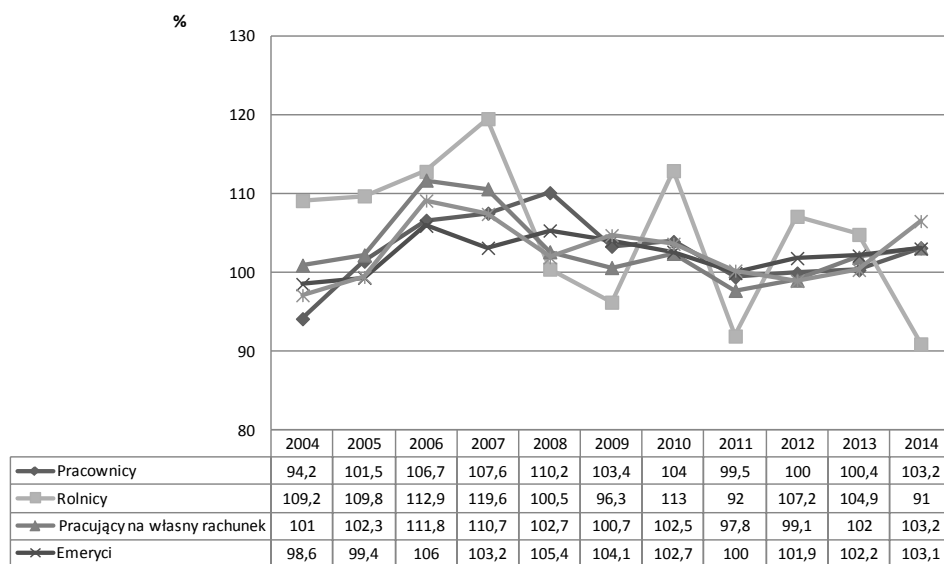
Źródło: opracowanie własne na podstawie: [GUS, 2004–2015a; GUS, 2004–2015b].



Rys. 3. Udział najniższego dochodu rozporządzalnego w najwyższym dochodzie w latach 2003–2013 (w %)

Źródło: opracowanie własne na podstawie: [GUS, 2004–2015a; GUS, 2004–2015b].

wzrostu wyniosło ponad 8%. W gospodarstwach pracowników również wystąpiły największe i podobne wzrosty dochodów w tym samym okresie. W gospodarstwach rolników największa dynamika wzrostu wystąpiła w latach 2004–2007 oraz w 2010 r. Najlepszy dla rolników pod względem dochodów był 2007 r., kiedy dochód wzrósł w porównaniu z rokiem poprzednim aż o 19,6%. W gospodarstwach emerytów



Rys. 4. Dynamika realnego dochodu rozporządzalnego na osobę w grupach społeczno-ekonomicznych gospodarstw domowych w latach 2003–2014 (rok poprzedni=100)

Źródło: opracowanie własne na podstawie: [GUS, 2004–2015a; GUS, 2004–2015b].

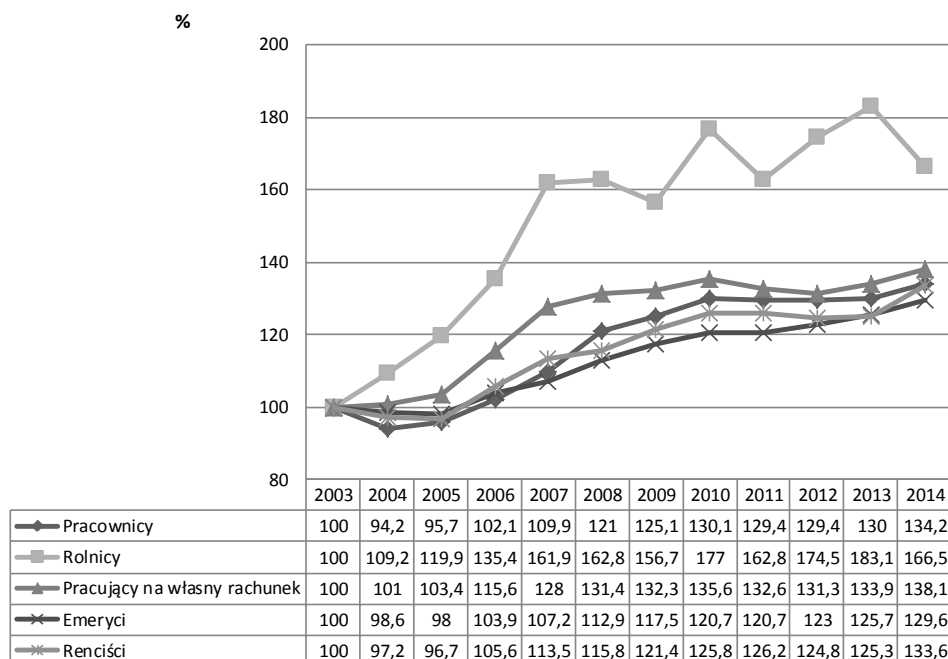
i rencistów największą dynamikę wzrostu odnotowano w 2006 r., ponieważ dochody wzrosły odpowiednio o 6 i 9,2%.

W badanym okresie 2003–2014 realny dochód rozporządzalny w Polsce wzrósł o 42,4%. Analizując dynamikę dochodu w przekroju grup społeczno-ekonomicznych gospodarstw domowych, zaobserwowano największy wzrost w gospodarstwach rolników, gdzie dochód w 2014 r. był o 66,5% większy od dochodu w 2003 r. Drugie miejsce pod względem dynamiki wzrostu zajęły gospodarstwa pracujących na własny rachunek – wzrost o 38,1%.

Wydaje się, że aby zobrazować zróżnicowanie dynamiki poziomu dochodów rozporządzalnych w latach 2003–2014 w ujęciu grup społeczno-ekonomicznych, warto posłużyć się średnią geometryczną, która określa średnioroczne tempo zmian. W latach 2003–2014 dochód rozporządzalny na osobę rósł przeciętnie z roku na rok w gospodarstwach: rolników o 4,8%, pracujących na własny rachunek o 3%, pracowników o 2,7%, rencistów również o 2,7% i emerytów o 2,4%.

Na wysokie tempo wzrostu dochodów rozporządzalnych w gospodarstwach rolników złożyły się takie czynniki, jak systematyczny wzrost płatności bezpośrednich i ich udziału w dochodach (2,5–3 razy), a także wzrost produktywności, który w znacznym stopniu jest efektem inwestycji modernizacyjnych, postępu technicznego i poprawy jakości produktów rolniczych [Majewski, Wąs, 2013, s. 14–15]. Należy jednak podkreślić relatywnie niski poziom wyjściowy wielu wskaźników opisujących sektor polskiego rolnictwa, szczególnie w odniesieniu do najbardziej





Rys. 5. Dynamika realnego dochodu rozporządzalnego na osobę w grupach społeczno-ekonomicznych gospodarstw domowych w latach 2003–2014 (rok 2003=100)

Źródło: opracowanie własne na podstawie: [GUS, 2004–2015a; GUS, 2004–2015b].

rozwinętych krajów Unii Europejskiej. Pomimo pozytywnych ogólnie trendów efekty dokonujących się przekształceń rozkładają się nierównomiernie między rolników z różnych grup gospodarstw. Gospodarstwa małe obszarowo, słabe ekonomicznie osiągają niską wydajność pracy w rolnictwie i tym samym niskie dochody.

## Podsumowanie

Istotą interwencjonizmu państwa w rolnictwie jest stworzenie dogodniejszych warunków rozwoju. Rolnictwo należy do tych działów gospodarki, które z przyczyn obiektywnych nie są w stanie same nadążyć za ogólnym tempem rozwoju gospodarki.

Wnioski, jakie wypływają z analizy porównawczej poziomu realnych dochodów rozporządzalnych, wskazują, że w badanym okresie najniższym realnym dochodem rozporządzalnym charakteryzowały się gospodarstwa rolników (w latach 2003–2005 oraz w 2014 r.) i rencistów (w latach 2006–2013).

Zróżnicowanie realnych dochodów rozporządzalnych między społeczno-ekonomicznymi grupami gospodarstw domowych malało, wzrastał bowiem w okresie badawczym udział realnego dochodu rozporządzalnego grupy o najniższym docho-

dzie w realnym dochodzie rozporządzalnym grupy o najwyższym dochodzie. Udział ten stanowił od 53,5 do 64,7%.

Po akcesji Polski do UE nastąpiły pozytywne zmiany na obszarach wiejskich. Dysproporcje między dochodami rolników a innych grup społeczno-ekonomicznych maleją. Istotnym czynnikiem wywierającym wpływ na wzrost dochodów rolników są dopłaty dla gospodarstw, korzystne dla rolnictwa zmiany cen oraz różne formy postępu, jakie dokonały się w rolnictwie [Józwiak, 2012, s. 29].

Należy podkreślić, że w latach 2003–2014 realny dochód rozporządzalny wzrastał najszybciej w gospodarstwach rolników, lecz mimo to w całym badanym okresie dochody rolników są nadal niższe nie tylko od średniej krajowej, ale i od dochodów gospodarstw pracowników.

Rzetelna ocena sytuacji dochodowej gospodarstw rolnych wymaga wieloaspektowych badań. Nie można poprzestać na analizie realnych dochodów rozporządzalnych. Konieczna jest pogłębiona analiza poziomu i struktury dochodów rolniczych, czyli dochodów pochodzących wyłącznie z własnego gospodarstwa rolnego, gdyż te dochody przesądzają o możliwościach rozwojowych polskiego rolnictwa. Takie badania są prowadzone przez pracowników Uniwersytetu Łódzkiego, w tym przez autorkę artykułu. Niniejszy artykuł poprzedza obszerne opracowanie z zakresu dochodów w rolnictwie, które obecnie jest przygotowywane do publikacji.

## Bibliografia

- Czyżewski A. (red.), *Uniwersalia polityki rolnej w gospodarce rynkowej. Ujęcie makro- i mikroekonomiczne*, Wydawnictwo Akademii Ekonomicznej, Poznań 2007.
- Góral J., *Oddziaływanie dopłat bezpośrednich na wyniki ekonomiczne gospodarstw rolniczych*, [w:] *Subsidia a ekonomika, finanse i dochody gospodarstw rolniczych (1)*, IERiGŻ-PIB, Warszawa 2015.
- Grontkowska A., *Znaczenie dopłat (w kreowaniu dochodu) w gospodarstwach najsilniejszych ekonomicznie w Polsce w ujęciu regionalnym*, „Roczniki Nauk Rolniczych. Seria G” 2009, t. 96, z. 3.
- Grzelak A., *Sytuacja ekonomiczna gospodarstw rolnych w warunkach koniunktury gospodarczej (2007–2009)*, „Roczniki Ekonomii Rolnictwa i Rozwoju Obszarów Wiejskich” 2013, t. 100, z. 1.
- GUS, *Budżety gospodarstw domowych (dla poszczególnych lat okresu 2003–2014)*, Warszawa 2004–2015.
- GUS, *Metodologia badania budżetów gospodarstw domowych*, Warszawa 2011.
- GUS, *Roczniki Statystyczne Rzeczypospolitej Polskiej (dla poszczególnych lat okresu 2003–2014)*, Warszawa 2004–2015.
- Józwiak W., *Polskie rolnictwo i gospodarstwa rolne w pierwszej i drugiej dekadzie XXI wieku*, IERiGŻ-PIB, Warszawa 2012.
- Kaditi E.A., Nitsi E.I., *Vertical and Horizontal Decomposition of Farm Income Inequality in Greece*, “Agricultural Economics Review” 2011, Vol. 12.
- Majewski E., Wąs A., *Wyniki ekonomiczne gospodarstw rodzinnych w Polsce po 2004 roku*, SGH, Warszawa 2013.
- Rembisz W., *Kwestia interwencji i stabilizacji dochodów w rolnictwie*, [w:] *Kwestie ryzyka, rynku, interwencji i stabilności dochodów w rolnictwie*, Vizja Press & IT, Warszawa 2013.
- Sahrbacher A., *Impacts of CAP Reforms on Farm Structures and Performance Disparities. An Agent-based Approach*, “Studies on the Agricultural and Food Sector in Central and Eastern Europe” 2012, Vol. 65.

Severini S., Tantari A., *The Effect of the EU Farm Payments Policy and its Recent Reform on Farm Income Inequality*, "Journal of Policy Modeling" 2013, Vol. 35,

**DOI: <https://doi.org/10.1016/j.jpolmod.2012.12.002>.**

Stiglitz J.E., *Some Theoretical Aspects of Agricultural Policies*, "The World Research Observer" 1987, Vol. 2, No. 1.

Pawłowska-Tyszkó J. (red.), *Dochody gospodarstw rolniczych a konkurencyjność systemu podatkowego i ubezpieczeniowego*, IERiGŻ-PIB, Warszawa 2014.

Wilkin J., *Współczesna kwestia agrarna*, PWN, Warszawa 2003.

Zegar J.S., *Dochody w rolnictwie w okresie transformacji i integracji europejskiej*, IERiGŻ-PIB, Warszawa 2008.

Zegar J.S. (red.), *Wpływ WPR 2014–2020 na zrównoważenie polskiego rolnictwa*, [w:] *Z badań nad rolnictwem społecznie zrównoważonym (31)*, IERiGŻ-PIB, Warszawa 2015.

### **The Incomes of Farmsteads Against the Background of Other Socio-Economic Groups in Poland in the Years 2003–2014**

In the article the specificity of incomes in agriculture was brought forward and the grounds of the state intervention in agricultural sector were indicated. From among the extensive and complicated instrumentarium of the policy of support points, the attention was paid to the essence and effects of direct payments which are considered the most common instrument of support in agriculture, serving to stabilize farmers' incomes. On the basis of the data of the households budgets, according to GUS (Central Statistical Office), the analysis of the level and dynamics of disposable incomes of farmers' households against the background of the incomes of other socio-economic groups was carried out. The research period covers the years from 2003 to 2014.

### **Dochody rozporządzalne gospodarstw rolnych na tle dochodów innych grup społeczno-ekonomicznych w Polsce w latach 2003–2014**

W artykule przybliżono specyfikę dochodów w rolnictwie oraz wskazano przesłanki interwencji państwa w sektorze rolnym. Spośród obszernego i skomplikowanego instrumentarium polityki interwencyjnej zwrócono uwagę na istotę i efekty dopłat bezpośrednich, które są uznawane za najbardziej powszechny instrument wsparcia w rolnictwie, służący stabilizacji dochodów rolników. W oparciu o dane budżetów gospodarstw domowych GUS przeprowadzono analizę poziomu i dynamiki dochodów rozporządzalnych gospodarstw domowych rolników na tle dochodów innych grup społeczno-ekonomicznych. Okres badawczy obejmuje lata 2003–2014.