

Aneta Michalska-Warias

Uniwersytet Marii Curie-Skłodowskiej w Lublinie

ORCID: 0000-0002-5121-2877

aneta.michalska-warias@poczta.umcs.lublin.pl

## Sędziowski wymiar kary za przestępstwa zagrożone identycznymi sankcjami w świetle danych statystycznych

### STRESZCZENIE

Artykuł zawiera analizę danych statystycznych odnoszących się do wymiaru kary za przestępstwa zagrożone takimi samymi sankcjami. Wybrano trzy grupy takich przestępstw: przestępstwa zagrożone karą od 2 do 12 lat pozbawienia wolności (grupa I), przestępstwa zagrożone karą pozbawienia wolności od 3 miesięcy do 5 lat (grupa II) oraz przestępstwa zagrożone karą pozbawienia wolności od miesiąca do 3 lat (grupa III). Większość przestępstw należała do grupy czynów przeciwko wolności (w tym wolności seksualnej), a pozostałe wybrane przestępstwa przeciwko innym dobrom chronionym należały do tych najczęściej występujących w praktyce (dane statystyczne w ich przypadku były zatem wysoce reprezentatywne). Analizie poddano dane za rok 2016. Założenie wyjściowe było takie, że przestępstwa zagrożone identycznymi sankcjami w Kodeksie karnym (co oznacza, że ustawodawca przypisuje im taką samą hipotetyczną społeczną szkodliwość) nie są traktowane w zbliżony sposób w praktyce oraz że we wszystkich badanych grupach wystąpią przestępstwa karane wyraźnie łagodniej i wyraźniej surowiej. Szczegółowa analiza zebranych danych statystycznych potwierdziła tę hipotezę, jak również znany już od dawna fakt, że generalnie sądy mają tendencję do orzekania kar bliżej ich dolnego ustawowego zagrożenia.

**Słowa kluczowe:** ustawowy wymiar kary; sędziowski wymiar kary

W 1936 r. ukazała się niezwykle interesująca także dzisiaj praca na temat relacji ustawowego i sądowego (czy też – jak pisali autorzy – sędziowskiego) wymiaru kary w praktyce autorstwa M.L. Kuleszy i J.W. Śliwowskiego<sup>1</sup>. Były to jedne z pierwszych empirycznych badań polskich odnoszących się do stosowania prawa karnego w praktyce przez sądy. Autorzy odnotowali już wówczas kilka istotnych prawidłowości odnoszących się do sądowego wymiaru kary, jak choćby wyraźną tendencję do orzekania kar bliżej ich dolnej ustawowej granicy<sup>2</sup>. Ta tendencja okazała się zresztą mieć, z pewnymi wyjątkami, charakter trwały również pod rządami kolejnych kodeksów karnych<sup>3</sup>.

Jak wskazuje się w literaturze, u podstaw ustawowego wymiaru kary „leży domniemany poziom społecznej szkodliwości czynów skierowanych przeciwko chronionemu dobru prawnemu”, a zatem odzwierciedla on „przeciętny stopień społecznej szkodliwości danego

---

<sup>1</sup> Zob. M.L. Kulesza, J.W. Śliwowski, *Ustawowy a sędziowski wymiar kary*, Warszawa 1936. Podstawowe tezy zawarte w pracy M.L. Kuleszy i J.W. Śliwowskiego zostały powtórzone w pracy W. Wróblewskiego pt. *Ustawowy a sędziowski wymiar kary (Referat sprawozdawczy)* (Warszawa 1936).

<sup>2</sup> Zob. M.L. Kulesza, J.W. Śliwowski, *op. cit.*, s. 119.

<sup>3</sup> Szczegółowo na temat ogólnej surowości orzekanych kar pozbawienia wolności w XX w. w Polsce w różnych okresach historycznych zob. M. Melezini, *Punitywność wymiaru sprawiedliwości karnej w Polsce w XX wieku*, Białystok 2003, s. 306–308, 337, 371–378, 410–419, 451–454, 533–538. Wyraźna tendencja do orzekania kary pozbawienia wolności bliżej jej ustawowej dolnej granicy oraz do unikania kar zbliżonych do górnej granicy ustawowego zagrożenia charakteryzuje współczesne orzecznictwo, a także bardzo częste korzystanie z możliwości orzeczenia kary z warunkowym zawieszeniem jej wykonania. Bliżej na ten temat zob. J. Czabański, *Sędziowski wymiar kary pozbawienia wolności*, „Prawo w Działaniu” 2008, nr 3, s. 9–38.

**Uwaga! Artykuł został opublikowany w dwóch wersjach językowych – podstawą do cytowań jest wersja angielska**

typu przestępstwa<sup>4</sup>. Natomiast sądowy wymiar kary ma już charakter zindywidualizowany i powinien odpowiadać wszystkim cechom konkretnego podpadającego ocenie przypadku<sup>5</sup>. Zadaniem niniejszego opracowania nie jest rekonstrukcja procesu podejmowania przez sędziego decyzji co do rodzaju i wysokości kary, ponieważ jest to proces niezwykle skomplikowany<sup>6</sup>, a w praktyce ostateczny wymiar kary wynika często nie tylko z dokonywania przez sędziego ocen przypadku przez pryzmat dyrektyw wymiaru kary, ale bywa też *de facto* wynikiem ustaleń podjętych na wcześniejszym etapie procesu karnego, jeśli skazanie następuje w trybie dobrowolnego poddania się odpowiedzialności (tj. dochodzi do złożenia wniosku, o którym mowa w art. 335 lub art. 338a k.p.k.). Ponadto – jak zresztą pokazują badania prowadzone ostatnio – w Polsce, podobnie jak w innych państwach, występują dość istotne różnice, jeśli chodzi o średni wymiar kary za poszczególne czyny zabronione w różnych okręgach sądowych<sup>7</sup>.

<sup>4</sup> T. Bojarski, *Polskie prawo karne. Zarys części ogólnej*, Warszawa 2008, s. 280. Zob. także: W. Świda, *Prawo karne*, Warszawa 1982, s. 212 (jak podkreślił autor: „[...] zagrożenie karą wyraża ujemną ocenę społeczeństwa o czynie [...]”).

<sup>5</sup> Na temat sądowego wymiaru kary wypowiediano się wielokrotnie w literaturze, tak od strony teoretycznej, jak i praktycznej, choć analizie podlegały jednak nieco inne kwestie. Zob. np. J. Giezek, *Okoliczności wpływające na sędziowski wymiar kary*, Wrocław 1989; T. Kaczmarek, *Sędziowski wymiar kary w Polskiej Rzeczypospolitej Ludowej w świetle badań ankietowych*, Wrocław–Warszawa–Kraków–Gdańsk 1972; V. Konarska-Wrzošek, *Dyrektywy wyboru kary w polskim ustawodawstwie karnym*, Toruń 2002; Z. Cwiąkański, *O niektórych pojęciach związanych z wymiarem kary*, „Nowe Prawo” 1989, nr 4, s. 40–58; W. Wolter, *Z problematyki wymiaru kary (średni wymiar kary)*, „Państwo i Prawo” 1958, z. 7, s. 3–25.

<sup>6</sup> Literatura odnosząca się do sędziowskiego procesu decyzyjnego wydaje się szczególnie bogata na gruncie anglosaskim, gdzie bada się różne determinanty decyzji sędziowskich, w tym także przekonania religijne sędziów (bliżej na ten temat zob. G. Maroń, *Integralność religijna sędziego oraz argumentacja religijna w amerykańskim procesie orzeczniczym*, Rzeszów 2018; zob. także: K.V. Lipez, *Is There a Place for Religion in Judicial Decision-Making?*, “Touro Law Review” 2014, Vol. 31, s. 133–148). Na temat procesu decyzyjnego na poziomie amerykańskiego Sądu Najwyższego zob. np. D. Rohde, H.J. Spaeth, *Supreme Court Decision Making*, San Francisco 1976; J.A. Segal, H.J. Spaeth, *The Supreme Court and the Attitudinal Model*, New York 1993; T.E. George, L. Epstein, *On the Nature of Supreme Court Decision Making*, “American Political Science Review” 1992, Vol. 86(2), DOI: <https://doi.org/10.2307/1964223>, s. 323–337; R.A. Brisbin Jr., *Slaying the Dragon: Segal, Spaeth and the Function of Law in Supreme Court Decision Making*, “American Journal of Political Science” 1996, Vol. 40(4), DOI: <https://doi.org/10.2307/2111739>, s. 1004–1017; G. Schubert, *The Judicial Mind Revisited: Psychometric Analysis of Supreme Court Ideology*, New York 1974; M.W. Giles, B. Blackstone, R.L. Vining Jr., *The Supreme Court in American Democracy: Unraveling the Linkages between Public Opinion and Judicial Decision Making*, “Journal of Politics” 2008, Vol. 70(2), DOI: <https://doi.org/10.1017/S0022381608080316>, s. 293–306; P.M. Collins Jr., *The Consistency of Judicial Choice*, “Journal of Politics” 2008, Vol. 70(3), DOI: <https://doi.org/10.1017/S002238160808081X>, s. 861–873. Na temat czynników wpływających na decyzje sędziowskie i sam proces wyrokowania zob. także: T. Gray, *An Empirical Assessment of Massachusetts Supreme Judicial Court Decision-Making on Criminal Law from 1995 to 2014*, “Western New England Law Review” 2016, Vol. 38, s. 285–304; J.P. Kastellec, *The Statistical Analysis of Judicial Decisions and Legal Rules with Classification Trees*, “Journal of Empirical Legal Studies” 2010, Vol. 7(2), DOI: <https://doi.org/10.1111/j.1740-1461.2010.01176.x>, s. 202–230; G.A. Schubert, *The Study of Judicial Decision-Making as an Aspect of Political Behavior*, “American Political Science Review” 1958, Vol. 52(4), DOI: <https://doi.org/10.2307/1951981>, s. 1007–1025; Ch. Zorn, J. Barnes Bowie, *Ideological Influences on Decision Making in the Federal Judicial Hierarchy: An Empirical Assessment*, “Journal of Politics” 2010, Vol. 72(4), DOI: <https://doi.org/10.1017/S0022381610000630>, s. 1212–1221. Na gruncie amerykańskim analizuje się też ze szczególną uwagą procesy decyzyjne w przypadku orzekania kary śmierci. Zob. np. C.A. Traut, C.F. Emmert, *Expanding the Integrated Model of Judicial Decision Making: The California Justices and Capital Punishment*, “Journal of Politics” 1998, Vol. 60(4), DOI: <https://doi.org/10.2307/2647736>, s. 1166–1180; M.G. Hall, P. Brace, *The Vicissitudes of Death be Decrees: Forces Influencing Capital Punishment Decision Making in State Supreme Courts*, “Social Science Quarterly” 1994, Vol. 75(1), s. 136–151.

<sup>7</sup> Zob. badania odnoszące się do tej problematyki: B. Gruszczyńska, M. Marczewski, P. Ostaszewski, *Spójność*

**Uwaga! Artykuł został opublikowany w dwóch wersjach językowych – podstawą do cytowań jest wersja angielska**

Pomimo istnienia wielu czynników decydujących o ostatecznym wymiarze jednostkowej kary na poziomie wielu takich indywidualnych przypadków można by było, przynajmniej teoretycznie, spodziewać się pewnej zgodności między ocenami ustawodawcy wyrażonymi w określeniu ustawowych granic grożącej sankcji a ocenami sądowymi. Inaczej mówiąc, w przypadku przestępstw zagrożonych identycznymi sankcjami, a więc przestępstw, których abstrakcyjnie ujęta społeczna szkodliwość została uznana za taką samą przez ustawodawcę, można by było wyrazić przekonanie, że rozkład kar wymierzanych przez sądy w praktyce za różne przestępstwa zagrożone tymi samymi karami będzie dość do siebie zbliżony, a tym bardziej należałoby oczekiwać tego w przypadku tych przestępstw, które w praktyce orzeczniczej występują stosunkowo często – wówczas ewentualne nietypowe okoliczności pojedynczych przypadków w najmniejszym stopniu rzutują na ogólny obraz statystyczny orzekanych kar.

Wskazane wyżej założenie warto zweryfikować, a poczynienie ustaleń w tym zakresie pozwoli na udzielenie odpowiedzi na pytanie o to, czy sądowy wymiar kary odzwierciedla oceny ustawodawcy co do hipotetycznego poziomu społecznej szkodliwości poszczególnych przestępstw zagrożonych tymi samymi karami. Badania takie przeprowadzone w okresie międzywojennym jasno wykazały, że wówczas nie występowała taka zgodność ocen ustawowych i sądowych<sup>8</sup>; można zatem przypuszczać, że nie wystąpi ona także teraz<sup>9</sup>. Warto przeprowadzić analogiczną analizę obecnie, choćby z uwagi na znaczne wzbogacenie możliwości reakcji na poszczególne przestępstwa pod rządami obowiązującego kodeksu karnego. O ile wcześniejsze kodeksy karne operowały jednak w znacznej mierze karą pozbawienia wolności (tak nazwaną w k.k. z 1969 r.) oraz więzieniem i aresztem (pod rządami k.k. z 1932 r.), o tyle obowiązujący kodeks karny o wiele częściej przewiduje sankcje alternatywne. Ponadto rozwiązania wprowadzone w art. 37a i art. 37b k.k. pozwalają na dalsze znaczne modyfikowanie reakcji karnej w stosunku do zagrożenia za dany czyn wskazanego w sankcji danego przepisu. To zróżnicowanie powoduje zresztą, że proste porównania nie zawsze są możliwe. Na potrzeby prowadzonej analizy wyodrębnione zostały trzy grupy przestępstw zagrożonych różnymi sankcjami. W każdej z tych grup znalazły się przy tym przestępstwa przeciwko szeroko rozumianej wolności (tj. przestępstwa z Rozdziału XXIII lub XXV) oraz niejako kontrolnie wybrane przestępstwa z zupełnie innej grupy, często charakteryzujące się wysoką liczbą skazań.

Analizie poddano skazania prawomocne w 2016 r. za trzy następujące grupy przestępstw:

- a) grupa I – przestępstwa zagrożone karą pozbawienia wolności od lat 2 do 12 stypizowane w art. 197 § 1 k.k. (podstawowy typ zgwałcenia), art. 200 § 1 k.k. (podejmowanie czynności seksualnych z małoletnim poniżej 15. roku życia), art. 202 § 3 k.k. (pro-

---

karania. *Obraz statystyczny stosowania sankcji karnych w poszczególnych okręgach sądowych*, „Prawo w Działaniu” 2014, nr 19.

<sup>8</sup> Zob. M.L. Kulesza, J.W. Śliwowski, *op. cit.*, np. s. 96–100, 107–108.

<sup>9</sup> Należy przy tym odnotować, że o ile analiza struktury kar orzekanych za różnego typu przestępstwa, tak na poziomie krajowym, jak i międzynarodowym, prowadzona jest dość często, o tyle od czasu wskazanych badań przedwojennych nie próbowano właściwie porównywać faktycznej surowości kar orzekanych za przestępstwa zagrożone identycznymi sankcjami. Na temat ogólnej struktury kar w ogóle oraz orzekanych za wybrane typy przestępstw zob. w szczególności: *European Sourcebook of Crime and Criminal Justice Statistics*, Helsinki 2014, <http://wp.unil.ch/europeansourcebook/data-base/5th-edition> [dostęp: 10.10.2019]. Na temat struktury kar orzekanych w Polsce i innych państwach za wybrane przestępstwa zob. w szczególności: B. Gruszczyńska, M. Marczewski, P. Ostaszewski, A. Więcek-Durańska, *Struktura kar orzekanych w Polsce i w innych państwach Unii Europejskiej*, Warszawa 2015.

**Uwaga! Artykuł został opublikowany w dwóch wersjach językowych – podstawą do cytowań jest wersja angielska**

dukowanie i inne zachowania związane z tzw. twardą pornografią), art. 280 § 1 k.k. (rozbój w typie podstawowym) oraz art. 156 § 3 k.k. (umyślne spowodowanie ciężkiego uszczerbku na zdrowiu, którego następstwem była śmierć ofiary – w przypadku tego czynu grożąca zań obecnie sankcja jest wyższa, jednak w badanym okresie wynosiła od 2 do 12 lat),

- b) grupa II – przestępstwa zagrożone karą pozbawienia wolności od 3 miesięcy do 5 lat stypizowane w art. 189 § 1 k.k. (bezprawne pozbawienie wolności w typie podstawowym), art. 191 § 2 k.k. (wymuszenie zwrotu wierzytelności), art. 191a § 1 k.k. (utrwalanie wizerunku nagiej osoby), art. 204 § 1 k.k. (stręczycielstwo i kuplerstwo), art. 204 § 2 k.k. (sutenerstwo), art. 207 § 1 k.k. (znęcanie się nad osobą zależną), art. 270 § 1 k.k. (fałsz dokumentu), art. 278 § 1 k.k. (typ podstawowy kradzieży), art. 288 § 1 k.k. (zniszczenie/uszkodzenie cudzej rzeczy),
- c) grupa III – przestępstwa zagrożone karą pozbawienia wolności do lat 3 stypizowane w art. 190a § 1 k.k. (uporczywe nękanie), art. 190a § 2 k.k. (wykorzystanie cudzego wizerunku), art. 191 § 1 k.k. (zmuszanie do określonego zachowania), art. 200 § 3 k.k. (prezentowanie treści pornograficznych małoletniemu), art. 200 § 4 k.k. (prezentowanie małoletniemu wykonania czynności seksualnej), art. 177 § 1 k.k. (wypadek komunikacyjny powodujący średnie obrażenia ciała), art. 284 § 1 k.k. (przywłaszczenie cudzej rzeczy ruchomej)<sup>10</sup>.

Pierwszą kwestią podlegającą bliższej analizie jest struktura kar orzekanych za przestępstwa we wszystkich badanych grupach. Obejmuje ona samoistną karę grzywny, karę ograniczenia wolności, karę mieszaną oraz karę pozbawienia wolności. Pominięta została kwestia kary grzywny orzekanej obok kary pozbawienia wolności, choćby z uwagi na to, że czasem jest ona orzekana na podstawie art. 33 § 2 k.k. i wówczas rzeczywiście zwiększa poziom dolegliwości wymierzonej sankcji, a czasem na podstawie art. 71 § 1 k.k., gdy jej funkcja jest zdecydowanie inna, a z dostępnych danych statystycznych nie wynika podstawa orzeczenia tej kary obok pozbawienia wolności. W grupie przestępstw objętych badaniem nie wystąpiły przypadki orzekania samoistnych środków karnych. Ogólną strukturę kar przedstawia tabela 1, natomiast w tabeli 2 przedstawiona została relacja kary bezwzględnego pozbawienia wolności do tejsze kary orzekanej z warunkowym zawieszeniem jej wykonania.

Tabela 1. Struktura skazań w 2016 r. za wybrane przestępstwa – liczby bezwzględne i relacje procentowe

Przestępstwo	Skazani ogółem	%	Grzywna ogółem	%	KOW ogółem	%	Kara mieszana	%	KPW ogółem	%
Grupa I (zagrożenie karą od 2 do 12 lat pozbawienia wolności)										
197 § 1	400	100	1	0,25	1	0,25	22	5,50	376	94,00
200 § 1	604	100	8	1,32	21	3,48	39	6,46	536	88,74
202 § 3	60	100	1	1,67	1	1,67	9	15,00	49	81,67
280 § 1	3 947	100	40	1,01	182	4,61	478	12,11	3 247	82,27
156 § 3	69	100	0	0,00	0	0,00	0	0,00	69	100,00

<sup>10</sup> Analizowane poniżej dane pochodzą ze statystyki skazań udostępnionej na stronie internetowej Ministerstwa Sprawiedliwości: Informator Statystyczny Wymiaru Sprawiedliwości, *Skazania prawomocne – dorośli – z oskarżenia publicznego – wg rodzajów przestępstw i wymiaru kary*, <https://isws.ms.gov.pl/pl/baza-statystyczna/opracowania-wieloletnie> [dostęp: 20.01.2019].

**Uwaga! Artykuł został opublikowany w dwóch wersjach językowych – podstawą do cytowań jest wersja angielska**

Przestępstwo	Skazani ogółem	%	Grzywna ogółem	%	KOW ogółem	%	Kara mieszana	%	KPW ogółem	%
Grupa II (zagrożenie karą pozbawienia wolności od 3 miesięcy do 5 lat)										
189 § 1	159	100	30	18,87	20	12,58	3	1,89	106	66,67
191 § 2	535	100	127	23,74	103	19,25	10	1,87	295	55,14
191a § 1	86	100	36	41,86	20	23,26	0	0,00	30	34,88
204 § 1	41	100	4	9,76	2	4,88	3	7,32	32	78,05
204 § 2	100	100	12	12,00	2	2,00	1	1,00	85	85,00
207 § 1	10 837	100	357	3,29	1 702	15,71	186	1,72	8 583	79,20
270 § 1	6 625	100	4 192	63,28	606	9,15	18	0,27	1 809	27,31
278 § 1	25 022	100	4 440	17,74	9 363	37,42	384	1,53	10 835	43,30
288 § 1	6 547	100	1 841	28,12	2 514	38,40	48	0,73	2 144	32,75
Grupa III (zagrożenie karą pozbawienia wolności do lat 3)										
190a § 1	1 086	100	322	29,65	231	21,27	12	1,10	521	47,97
190a § 2	77	100	38	49,35	23	29,87	0	0,00	16	20,78
191 § 1	435	100	116	26,67	97	22,30	6	1,38	216	49,66
200 § 3	24	100	2	8,33	4	16,67	0	0,00	18	75,00
200 § 4	25	100	5	20,00	4	16,00	0	0,00	16	64,00
177 § 1	4 236	100	2 046	48,30	319	7,53	5	0,12	1 866	44,05
284 § 1	762	100	282	37,01	171	22,44	4	0,52	305	40,03

Źródło: opracowanie własne.

Tabela 2. Ogólna struktura orzekanej kary pozbawienia wolności za przestępstwa zagrożone karą pozbawienia wolności od 2 do 12 lat – liczby bezwzględne i relacje procentowe

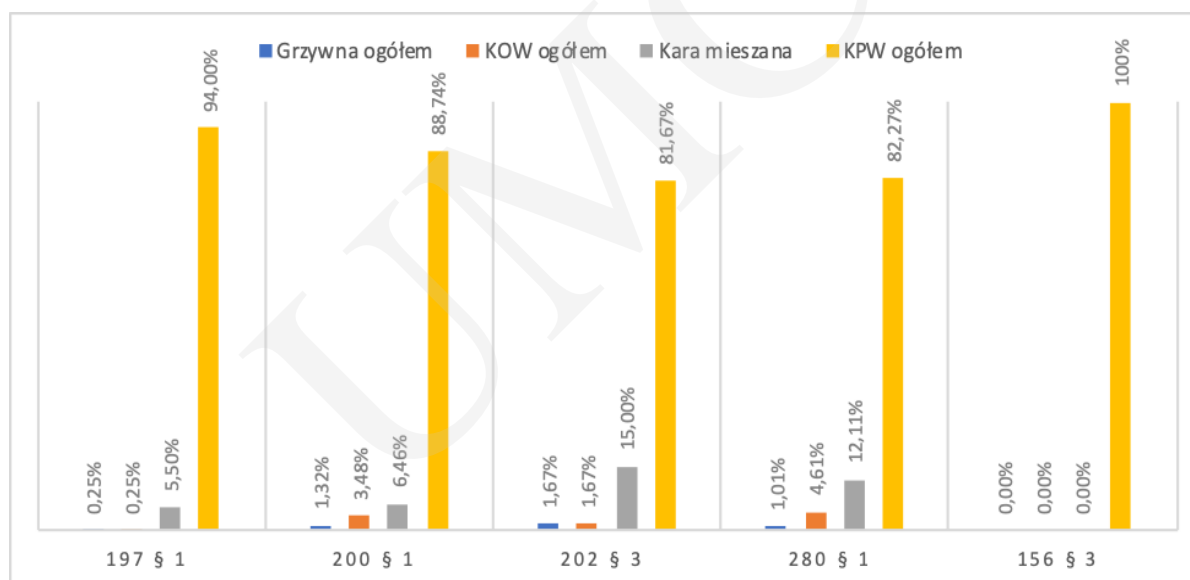
Przestępstwo	KPW ogółem	%	KPW bez zawieszenia	%	KPW z zawieszeniem	%
Grupa I (zagrożenie karą od 2 do 12 lat pozbawienia wolności)						
197 § 1	376	100	249	66,22	127	33,78
200 § 1	536	100	206	38,43	330	61,57
202 § 3	49	100	15	30,61	34	69,39
280 § 1	3 247	100	2 180	67,14	1 067	32,86
156 § 3	69	100	67	97,10	2	2,90
Grupa II (zagrożenie karą pozbawienia wolności od 3 miesięcy do 5 lat)						
189 § 1	106	100	34	32,08	72	67,92
191 § 2	295	100	98	33,22	197	66,78
191a § 1	30	100	4	13,33	26	86,67
204 § 1	32	100	2	6,25	30	93,75
204 § 2	85	100	21	24,71	64	75,29
207 § 1	8 583	100	2 050	23,88	6 533	76,12
270 § 1	1 809	100	256	14,15	1 553	85,85
278 § 1	10 835	100	5 745	53,02	5 090	46,98
288 § 1	2 144	100	784	36,57	1 360	63,43
Grupa III (zagrożenie karą pozbawienia wolności do lat 3)						

**Uwaga! Artykuł został opublikowany w dwóch wersjach językowych – podstawą do cytowań jest wersja angielska**

Przestępstwo	KPW ogółem	%	KPW bez zawieszenia	%	KPW z zawieszeniem	%
190a § 1	521	100	125	23,99	396	76,01
190a § 2	16	100	1	6,25	15	93,75
191 § 1	216	100	72	33,33	144	66,67
200 § 3	18	100	3	16,67	15	83,33
200 § 4	16	100	4	25,00	12	75,00
177 § 1	1 866	100	100	5,36	1 766	94,64
284 § 1	305	100	67	21,97	238	78,03

Źródło: opracowanie własne.

W przypadku przestępstw z grupy I, a więc tych najpoważniejszych, zwracają uwagę dość nieduże rozbieżności w orzekaniu poszczególnych rodzajów kar. Czytelnie przedstawia to wykres 1.



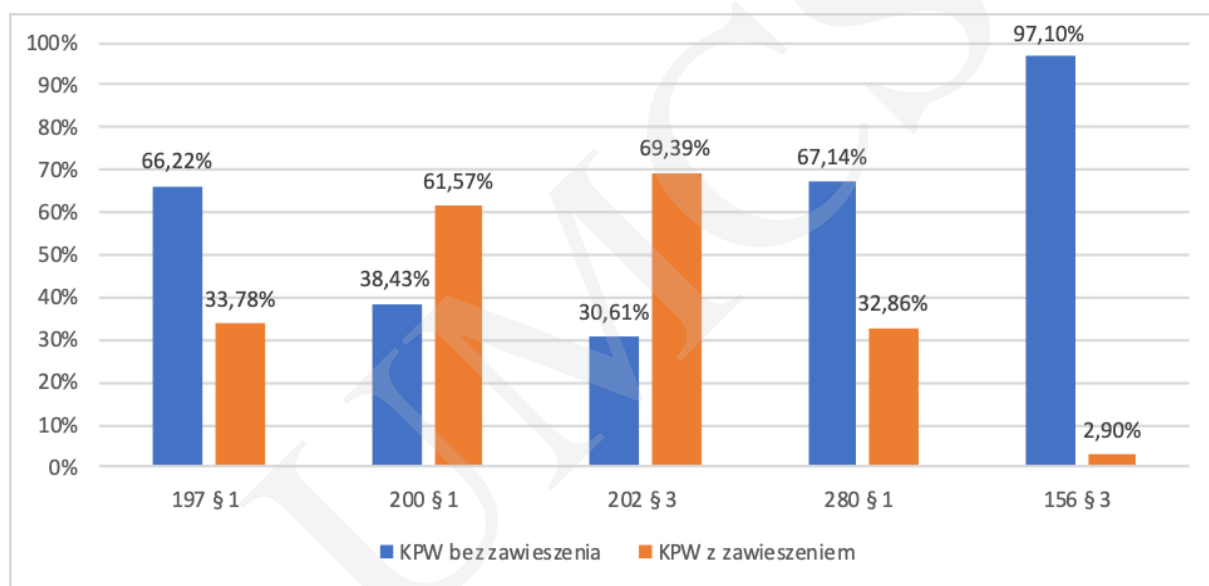
Wykres 1. Struktura kar orzekanych za wybrane przestępstwa zagrożone karą pozbawienia wolności od 2 do 12 lat – relacje procentowe

Źródło: opracowanie własne.

Podkreślenia wymaga, że – jak można się było spodziewać ze względu na wysokość zagrożenia – we wszystkich przypadkach w tej grupie w strukturze kar zdecydowanie dominuje kara pozbawienia wolności. Omawiana grupa jest zresztą jedyną, w której sądy mają najmniej możliwości elastycznego kształtowania kary poprzez wybór jej rodzaju, ponieważ w przypadku tej grupy przestępstw orzeczenie np. innych kar niż pozbawienie wolności możliwe jest tylko w razie np. wystąpienia szczególnych okoliczności, pozwalających chociażby na zastosowanie nadzwyczajnego złagodzenia kary. Ponadto przestępstw w tej grupie dotyczy art. 37b k.k., pozwalający na faktyczne złagodzenie wymierzonej kary pozbawienia wolności poprzez orzeczenie tzw. kary mieszanej. W analizowanym okresie sądy z tej możliwości nie korzystały w ogóle w przypadku czynu z art. 156 § 3 k.k., dość rzadko w przypadku czynów z art. 197 § 1 i art. 200 § 1 k.k. (po kilka procent) oraz stosunkowo najczęściej w przypadku czynów określonych w art. 202 § 3 k.k. (około 15%) oraz art. 280 § 1 k.k. (około 12%).

**Uwaga! Artykuł został opublikowany w dwóch wersjach językowych – podstawą do cytowań jest wersja angielska**

Zwraca uwagę fakt, że wyłącznie kara pozbawienia wolności orzekana była za czyn z art. 156 § 3 k.k., co mogłoby wskazywać, że to przestępstwo w odczuciu sądów jest w praktyce traktowane jako „najpoważniejsze” w badanej grupie. Jednocześnie jest to jedyny czyn w tej grupie, w którym występuje element nieumyślności, podczas gdy wszystkie pozostałe przestępstwa są wyłącznie umyślne. Przypuszczenie, że fakt spowodowania śmierci człowieka (nawet nieumyślnie) przekłada się na surowszą ocenę takich zdarzeń, znajduje wyrazne potwierdzenie, jeśli przyjrzeć się dokładnie strukturze samej orzekanej kary pozbawienia wolności pod kątem tego, czy orzekana była ona w zawieszeniu czy też nie. Przedstawiają to tabela 2 z liczbami bezwzględными i relacjami procentowymi oraz wykres 2 przedstawiający relacje procentowe.



Wykres 2. Ogólna struktura orzekanej kary pozbawienia wolności za przestępstwa zagrożone karą pozbawienia wolności od 2 do 12 lat – relacje procentowe

Źródło: opracowanie własne.

Relacje między karami bezwzględными a karami w zawieszeniu wypadają dość interesująco. Należy pamiętać, że wysoka liczba skazań na kary w zawieszeniu w 2016 r. niewątpliwie łączy się z faktem, że wiele przestępstw objętych skazaniem popełnionych zostało przed 1 lipca 2015 r., a więc przed wejściem w życie nowelizacji z dnia 20 lutego 2015 r.<sup>11</sup>, na skutek której możliwość orzekania warunkowego zawieszenia wykonania kary została ograniczona do kary nieprzekraczającej roku. W przypadku tych sprawców możliwe było zatem nadal warunkowe zawieszanie kary pozbawienia wolności nieprzekraczającej 2 lat, a więc wówczas dolnej granicy ustawowego zagrożenia w przypadku wszystkich analizowanych przestępstw.

Podkreślenia wymagają znaczne różnice w relacji między karami bezwzględными i w zawieszeniu w przypadku analizowanych przestępstw. Jeśli uznać powyższe za wskazówkę co do zgeneralizowanej oceny sądów na temat społecznej szkodliwości takich czynów, to można stwierdzić, że za „najpoważniejsze” w tej grupie sądy uznają – jak mogło to już wyni-

<sup>11</sup> Zob. ustawa z dnia 20 lutego 2015 r. o zmianie ustawy – Kodeks karny oraz niektórych innych ustaw (Dz.U. 2015, poz. 396).

**Uwaga! Artykuł został opublikowany w dwóch wersjach językowych – podstawą do cytowań jest wersja angielska**

kać z ogólnej struktury skazań – przestępstwo z art. 156 § 3 k.k., w przypadku którego jedynie wobec dwóch sprawców (niecałe 3%) orzeczono karę pozbawienia wolności z warunkowym zawieszeniem jej wykonania. Na podobnym poziomie wypadają zgwałcenie i rozbój – kary bezwzględne pozbawienia wolności stanowiły w obu przypadkach odpowiednio 66% i 67%, choć warto odnotować, że w przypadku rozbójcy występuje także wypadek uprzywilejowany stypizowany w art. 283 k.k., a zatem rozboje podpadające pod art. 280 § 1 k.k. nie obejmują „łżejszych” przypadków tego przestępstwa, podczas gdy polskie prawo nie przewiduje uprzywilejowanego typu zgwałcenia (nie jest nim czyn z art. 197 § 2 k.k. charakteryzujący się odmienną stroną przedmiotową), a tym samym wszystkie przypadki doprowadzenia ofiary zabronionymi sposobami do obcowania płciowego podpadają pod dyspozycję art. 197 § 1 k.k. Oba przestępstwa mają natomiast typy kwalifikowane, co pozwala uznać, że pod tym względem są do siebie zbliżone – analizowane dane nie odnoszą się do najpoważniejszych przypadków tych przestępstw. Powyższe sprawia, że można z pewną ostrożnością uznać, iż względnie surowiej traktowani są jednak sprawcy zgwałcenia, skoro spod oceny na podstawie art. 197 § 1 k.k. nie wymykają się żadne ustawowo przewidziane „łżejsze” przypadki tego przestępstwa, jak ma to miejsce w przypadku rozbójcy. Natomiast sądy wyraźnie łagodniej traktują sprawców przestępstw stypizowanych w art. 200 § 1 oraz art. 202 § 3 k.k. W tych przypadkach następuje bowiem odwrócenie proporcji – niemal wobec 62% sprawców winnych dopuszczania się czynności seksualnych z małoletnim poniżej 15. roku życia orzeczono karę pozbawienia wolności w zawieszeniu. W przypadku czynności związanych z tzw. twardą pornografią warunkowe zawieszenie kary dotyczyło niemal 70% skazanych.

Na podstawie dostępnych danych statystycznych trudno jest dokonać jednoznacznej oceny powyższych wyników. Szczegółne zdumienie może budzić tak częste orzekanie kar w zawieszeniu wobec sprawców występku z art. 200 § 1 k.k., ale wyjaśnienie takiej tendencji wymagałoby szczegółowych badań aktowych. Ostrożnie można jedynie wskazać na przynajmniej dwie dość prawdopodobne przyczyny takiego stanu rzeczy. Po pierwsze, z uwagi na specyfikę tego przestępstwa dopuszczają się go zapewne stosunkowo często osoby o znacznie ograniczonej poczytalności, a to musi znajdować swoje odzwierciedlenie właśnie w ogólnym poziomie surowości orzekanych kar. Po drugie, kara od 2 do 12 lat pozbawienia wolności grozi nie tylko za obcowanie płciowe z małoletnim poniżej 15. roku życia (co wydaje się być najpoważniejszą postacią zabronionego zachowania stypizowanego w tym przepisie), lecz także za dopuszczenie się wobec takiego małoletniego innej czynności seksualnej lub doprowadzenia takiej osoby do poddania się takim czynnościom albo do ich wykonania, a więc możliwe są tu stany faktyczne o różnym natężeniu krzywdy wyrządzanej ofierze<sup>12</sup>. Obie przyczyny mogą w jakimś stopniu odnosić się również do czynu z art. 202 § 3 k.k., choć w tym przypadku dość łagodne traktowanie sprawców, którzy w celu rozpowszechniania produkują, utrwalają lub sprowadzają, przechowują lub posiadają albo rozpowszechniają lub prezentują treści pornograficzne z udziałem małoletniego albo treści pornograficzne związane

<sup>12</sup> Te przypuszczenia wydają się znajdować potwierdzenie w prowadzonych badaniach empirycznych dotyczących przestępstwa z art. 200 § 1 k.k. Ponadto autorzy tych badań wskazali jako na traktowane łagodniej przypadki, gdy osoba pokrzywdzona i sprawca byli w zbliżonym wieku, jednak pokrzywdzona nie miała ukończonych 15 lat, a sprawca ukończył lat 17 i regularnie się ze sobą spotykali. Więcej na ten temat zob. M. Mozgawa, M. Budyn-Kulik, *Prawnokarne aspekty pedofilii. Analiza dogmatyczna i wyniki badań empirycznych*, „Czasopismo Prawa Karnego i Nauk Penalnych” 2006, nr 2, s. 65–73.



**Uwaga! Artykuł został opublikowany w dwóch wersjach językowych – podstawą do cytowań jest wersja angielska**

z prezentowaniem przemocy lub posługiwaniem się zwierzęciem, może być także wynikiem odmiennej w porównaniu z ustawodawcą oceny przez sądy zgeneralizowanej społecznej szkodliwości takich czynów<sup>13</sup>.

Warto prześledzić szczegółową strukturę skazań na bezwzględne kary pozbawienia wolności w omawianej grupie przestępstw – w tym przypadku ocenić można bowiem różnice w rzeczywistej surowości orzeczonych bezwzględnych kar. Tabele 3a i 3b przedstawiają szczegółowe dane liczbowe i procentowe odnoszące się do bezwzględnej kary pozbawienia wolności. W obrazowy sposób przedstawia te same dane wykres 3.

Tabela 3a. Szczegółowa struktura bezwzględnej kary pozbawienia wolności orzekanej za wybrane przestępstwa zagrożone karą pozbawienia wolności od 2 do 12 lat – liczby bezwzględne i relacje procentowe

Przestępstwo	Ogółem KPW bez zawieszenia	1 m-c	%	2 m-ce	%	3 m-ce	%	4-5 m-cy	%	6 m-cy	%	7-11 m-cy	%	1 rok	%
197 § 1	249	0	0	0	0,00	1	0,40	0	0,00	0	0,00	0	0,00	4	1,61
200 § 1	206	0	0	0	0,00	0	0,00	1	0,49	4	1,94	0	0,00	3	1,46
202 § 3	15	0	0	0	0,00	0	0,00	0	0,00	0	0,00	1	6,67	1	6,67
280 § 1	2 180	0	0	1	0,05	4	0,18	20	0,92	39	1,79	43	1,97	83	3,81
156 § 3	67	0	0	0	0,00	0	0,00	0	0,00	0	0,00	0	0,00	1	1,49

Źródło: opracowanie własne.

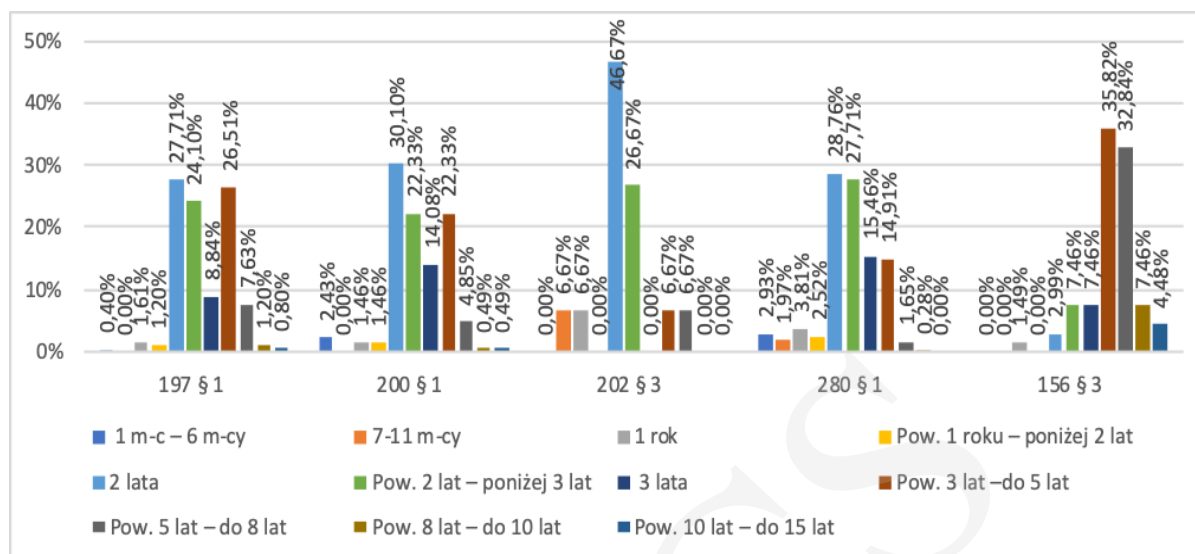
Tabela 3b. Szczegółowa struktura bezwzględnej kary pozbawienia wolności orzekanej za wybrane przestępstwa zagrożone karą pozbawienia wolności od 2 do 12 lat – liczby bezwzględne i relacje procentowe

Przestępstwo	Powyżej 1 roku – poniżej 2 lat	%	2 lata	%	Powyżej 2 lat – poniżej 3 lat	%	3 lata	%	Powyżej 3 lat – do 5 lat	%	Powyżej 5 lat – do 8 lat	%	Powyżej 8 lat – do 10 lat	%	Powyżej 10 lat – do 15 lat	%
197 § 1	3	1,20	69	27,71	60	24,10	22	8,84	66	26,51	19	7,63	3	1,20	2	0,80
200 § 1	3	1,46	62	30,10	46	22,33	29	14,08	46	22,33	10	4,85	1	0,49	1	0,49
202 § 3	0	0,00	7	46,67	4	26,67	0	0,00	1	6,67	1	6,67	0	0,00	0	0,00
280 § 1	55	2,52	627	28,76	604	27,71	337	15,46	325	14,91	36	1,65	6	0,28	0	0,00
156 § 3	0	0,00	2	2,99	5	7,46	5	7,46	24	35,82	22	32,84	5	7,46	3	4,48

Źródło: opracowanie własne.

<sup>13</sup> Także w tym przypadku dane dla roku 2016 zgodne są z ogólną tendencją odnoszącą się do skazań za analizowane przestępstwo ustaloną we wcześniejszych badaniach aktowych. Zob. bliżej: M. Mozgawa, P. Kozłowska-Kalisz, *Pornografia dziecięca w świetle badań empirycznych (aspekty prawnokarne)*, [w:] *Pornografia*, red. M. Mozgawa, Warszawa 2011, s. 168–187.

**Uwaga! Artykuł został opublikowany w dwóch wersjach językowych – podstawą do cytowań jest wersja angielska**



Wykres 3. Szczegółowa struktura bezwzględnej kary pozbawienia wolności orzekanej za wybrane przestępstwa zagrożone karą pozbawienia wolności od 2 do 12 lat – relacje procentowe

Źródło: opracowanie własne.

Analiza przedstawionych powyżej danych potwierdza postawioną już tezę o największej surowości sądów w przypadku umyślnego spowodowania ciężkiego uszczerbku na zdrowiu, którego następstwem jest niezamierzona śmierć człowieka. W przypadku tego przestępstwa kara pozbawienia wolności bez warunkowego zawieszenia stanowiła nie tylko absolutnie dominujący typ reakcji, ale wymierzone kary były też zdecydowanie najsurowsze – ponad 76% orzeczonych kar mieściło się w przedziale od 3 do 8 lat, a kary jeszcze surowsze stanowiły blisko 12% wszystkich orzeczonych kar pozbawienia wolności, podczas gdy w przypadku pozostałych przestępstw w badanej grupie orzekanie kary pozbawienia wolności powyżej 8 lat należało do rzadkości – z opcji takiej nie skorzystano w ogóle w przypadku skazań za przestępstwo z art. 202 § 3 k.k. i tylko sporadycznie w przypadku pozostałych przestępstw (2% skazań w przypadku zgwałcenia, 1% w przypadku czynu z art. 200 § 1 k.k. i zaledwie 0,28% w przypadku rozboju). Powyższe dane wydają się wskazywać, że ostatnia zmiana sankcji za przestępstwo z art. 156 § 3 k.k. ma pewne uzasadnienie w widocznej w badanym materiale tendencji do traktowania go jako „poważniejsze” niż pozostałe przestępstwa zagrożone wcześniej analogicznymi karami, choć warto tu odnotować, że doszło jednocześnie do znacznego podniesienia dolnej granicy ustawowego zagrożenia za ten czyn – aż do 5 lat, co oznacza pozbawienie sądu możliwości bardziej elastycznego reagowania na poszczególne stany faktyczne w ramach przewidzianej ustawowo sankcji. W analizowanej strukturze skazań niespełna 5% sprawców skazano na karę do 2 lat pozbawienia wolności (z czego poniżej dotychczasowej dolnej granicy jedynie 1 sprawcę, co stanowiło 1,5% wszystkich skazań) – te dane mogą wskazywać, że dolna granica była rzeczywiście postrzegana w praktyce jako zbyt łagodna, jednak już skazania na kary powyżej 2 lat, a do lat 5 (czyli do nowej dolnej granicy ustawowego zagrożenia za to przestępstwo) stanowiły w strukturze skazań na bezwzględną karę pozbawienia wolności niemal 48%, co oznacza, że sądy uznawały je za reakcję na właściwym poziomie w poszczególnych stanach faktycznych.

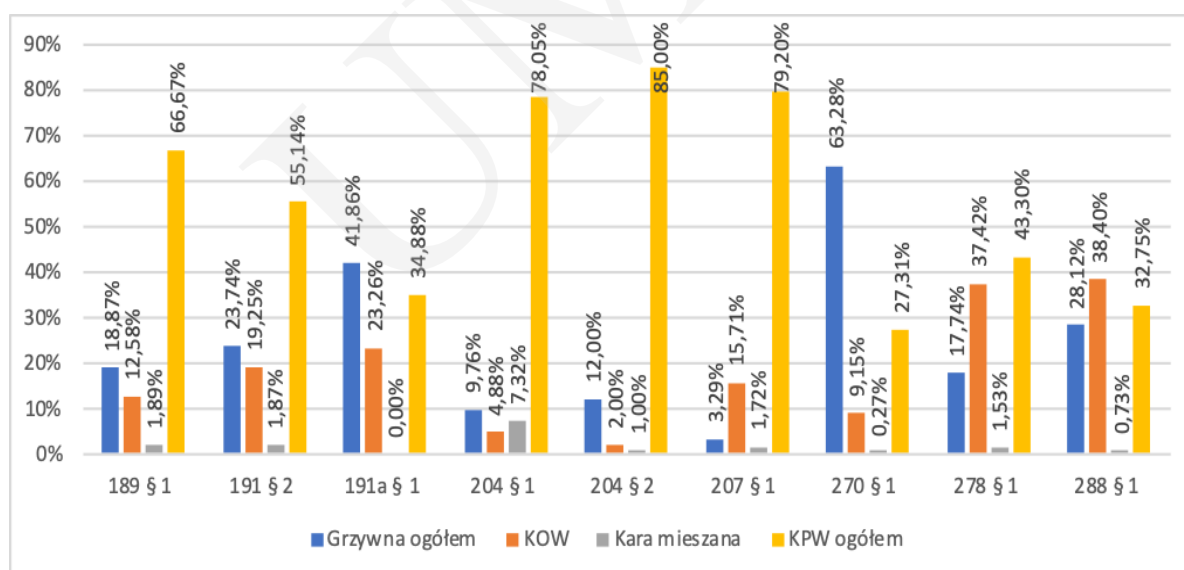
Jeśli chodzi o pozostałe przestępstwa, to karę poniżej dolnej granicy ustawowego zagrożenia orzekano najczęściej w przypadku czynu z art. 202 § 3 k.k. (ponad 13%) oraz

**Uwaga! Artykuł został opublikowany w dwóch wersjach językowych – podstawą do cytowań jest wersja angielska**

w przypadku rozboju (ponad 11%). Ponownie potwierdzają się wcześniej wskazane tendencje do dość łagodnego na tle pozostałych czynów z tej grupy traktowania przestępstwa z art. 202 § 3 k.k. – blisko 47% skazań na bezwzględne pozbawienie wolności za ten czyn to skazania na 2 lata, a więc najniższy ustawowy wymiar kary.

Zaobserwowane tendencje potwierdza także porównanie średniej arytmetycznej<sup>14</sup> kary pozbawienia wolności bez warunkowego zawieszenia jej wykonania orzekanej za każdy z analizowanych czynów: dla art. 197 § 1 k.k. wynosi ona 38,7 miesiąca, dla czynu z art. 200 § 1 k.k. – 35,3 miesiąca, dla czynu z art. 202 § 3 k.k. – 29 miesięcy, dla czynu z art. 280 § 1 k.k. – 30,8 miesiąca, a dla czynu z art. 156 § 3 k.k. – aż 62,8 miesiąca.

W drugiej badanej grupie przestępstw, tj. zagrożonych karą pozbawienia wolności od 3 miesięcy do lat 5, znalazło się 5 przestępstw przeciwko szeroko rozumianej wolności oraz niejako kontrolnie 4 inne czyny charakteryzujące się wysoką liczbą skazań. W przypadku przestępstw z tej grupy podkreślenia wymaga to, że w gruncie rzeczy grożąca za nie kara nie ogranicza się do wskazanej w sankcji przepisu kary pozbawienia wolności, ponieważ zgodnie z art. 37a k.k. sąd może orzec w stosunku do ich sprawców równie dobrze karę ograniczenia wolności lub grzywnę, a na podstawie art. 37b k.k. sprawcy może też być wymierzona kara mieszana. Strukturę kar orzekanych za te przestępstwa z uwzględnieniem dokładnych danych liczbowych i procentów przedstawiają tabela 1 oraz wykres 4.



Wykres 4. Struktura kar orzekanych za wybrane przestępstwa zagrożone karą pozbawienia wolności od 3 miesięcy do 5 lat – relacje procentowe

Źródło: opracowanie własne.

W przypadku analizowanej grupy zwracają uwagę znaczne różnice w strukturze orzekanych kar za poszczególne przestępstwa, np. grzywna samoistna uznawana była przez sądy za właściwą reakcją na czyn sprawcy aż co do 63% sprawców fałszu dokumentu z art. 270 § 1 k.k. i zaledwie co do 3% sprawców znęcania. W tym ostatnim przypadku można założyć, że

<sup>14</sup> Z danych statystycznych niestety nie wynika dokładna długość orzeczonej kary, stąd przy obliczaniu średniej arytmetycznej dla poszczególnych przedziałów orzekanych kar przyjęto średnią karę w danym przedziale (np. dla przedziału od 7 do 11 miesięcy do obliczeń jako długość kary przyjęto 9 miesięcy).

**Uwaga! Artykuł został opublikowany w dwóch wersjach językowych – podstawą do cytowań jest wersja angielska**

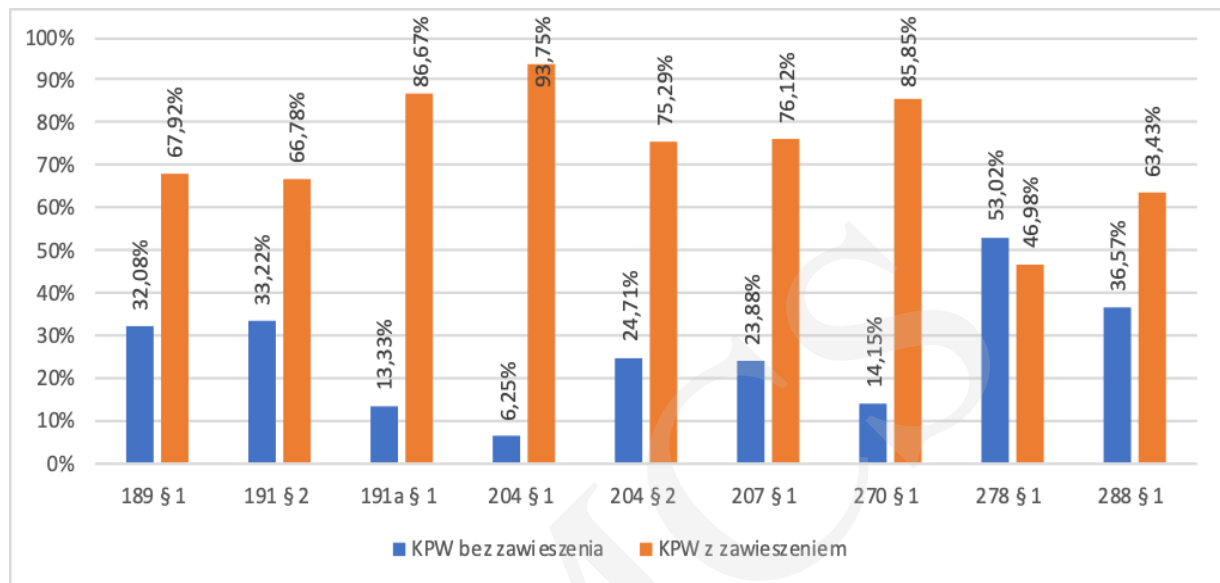
niekorzystanie z tej kary wiąże się ze specyfiką tego przestępstwa – w sytuacji gdy sprawca znęca się nad osobą najbliższą, wymierzenie mu kary grzywny mogłoby *de facto* uderzyć w potrzeby rodziny, a zatem łączyć się z odczuwalną dolegliwością dla ofiar tego przestępstwa. Można też przyjąć, że wielu sprawców tego przestępstwa nie dysponuje majątkiem uzasadniającym orzekanie tej kary. Już jednak w przypadku czynów z art. 204 § 1 czy art. 204 § 2 k.k., typizujących stręczycielstwo, sutenerstwo i kuplerstwo (odpowiednio 10% i 12% grzywnien orzeczonych jako kary samoistne), trudno zakładać, że przyczyną widocznej wstrzeźliwości sądów w orzekaniu tej kary jest zła sytuacja materialna sprawców. W przypadku tych czynów zabronionych dominuje wyraźnie kara pozbawienia wolności, którą orzeczono wobec 78% sprawców czynu z art. 204 § 1 k.k. i wobec 85% sprawców czynów z art. 204 § 2 k.k. Równie często sądy sięgały po pozbawienie wolności w przypadku sprawców znęcania (79% orzeczonych kar), natomiast najrzadziej kara pozbawienia wolności orzekana była wobec trzech kategorii sprawców, a mianowicie skazanych za utrwalanie wizerunku nagiej osoby – art. 191a § 1 k.k. (35%), skazanych za fałsz dokumentu – art. 270 § 1 k.k. (27%) oraz skazanych za zniszczenie/uszkodzenie cudzej rzeczy ruchomej – art. 288 § 1 k.k. (niemal 33%). Taka struktura kar może wskazywać na to, że mimo identycznego zagrożenia za omawiane czyny sądy w praktyce postrzegają niektóre z nich jako ogólnie bardziej lub mniej społecznie szkodliwe, a to przekłada się na rodzaj orzekanych za te czyny kar. Traktowanie np. fałszu dokumentu jako przestępstwa, nie tak jednak poważnego jak np. znęcanie, staje się tym bardziej widoczne, jeśli uwzględni się fakt, że ustawodawca przewidział w art. 270 § 2a k.k. wypadek mniejszej wagi tego przestępstwa, zatem figurujące w statystyce sądowej skazania za czyn z art. 270 § 1 k.k. nie odnoszą się do przypadków fałszu dokumentu, ocenionych jako z istoty swojej mniej społecznie szkodliwe.

Dość interesująco przedstawia się też w omawianej grupie przestępstw ogólna relacja bezwzględnej i orzekanej w zawieszeniu kary pozbawienia wolności. Należy pamiętać, że w tej grupie, z racji wysokości grożącej kary pozbawienia wolności, możliwość orzekania kar w zawieszeniu jest zdecydowanie większa niż w grupie poważnych występów analizowanych wyżej. Dane te przedstawiają tabela 2 oraz wykres 5.

W przypadku wszystkich przestępstw w analizowanej grupie dominują skazania na karę pozbawienia wolności z warunkowym zawieszeniem jej wykonania. Co ciekawe, w tej grupie kara bezwzględna orzekana była najczęściej wobec sprawców kradzieży (53,02%). Kara ta stanowiła także ponad jedną trzecią w przypadku skazań na pozbawienie wolności za przestępstwa z art. 191 § 2 k.k. (33,22%) i z art. 288 § 1 k.k. (36,57%) oraz niemal jedną trzecią w przypadku czynu z art. 189 § 1 k.k. (32,08%). Jeśli odnieść te dane do ogólnej struktury kar, okazuje się, że bezwzględna kara pozbawienia wolności dotyczyła niemal 23% skazanych za kradzież z art. 278 § 1 k.k. (można przypuszczać, że w przypadku tego przestępstwa dość wysoki jest odsetek recydywistów, co przekładałoby się na widoczną największą częstotliwość sięgania po bezwzględne pozbawienie wolności). Dość często orzekana była też za czyn z art. 204 § 2 k.k. (sutenerstwo), natomiast w przypadku stręczycielstwa i kuplerstwa bezwzględne pozbawienie wolności orzeczono jedynie wobec niespełna 5% sprawców. Tym samym można powiedzieć, że o ile z ogólnej tendencji co do wyboru rodzaju kary wynikało, iż przestępstwo to postrzegane jest jako dość „ciężkie” w tej grupie (a wydaje się, że wybór właśnie tej kary o tym świadczy), o tyle ocena taka ulega pewnym modyfikacjom już na eta-

**Uwaga! Artykuł został opublikowany w dwóch wersjach językowych – podstawą do cytowań jest wersja angielska**

pie podejmowania przez sąd decyzji co do skorzystania z możliwości warunkowego zawieszenia wykonania kary.



Wykres 5. Ogólna struktura orzekanej kary pozbawienia wolności za przestępstwa zagrożone karą pozbawienia wolności od 3 miesięcy do 5 lat – relacje procentowe

Źródło: opracowanie własne.

Jako przestępstwa w praktyce postrzegane jako „najpoważniejsze” w omawianej grupie wskazać należałoby zatem kolejno kradzież, pozbawienie wolności, sutenerstwo (ponad 20% skazań to skazania na bezwzględną karę pozbawienia wolności) oraz wymuszenie zwrotu wierzytelności i znęcanie (ponad 18% skazań na bezwzględne pozbawienie wolności). Potwierdza się dość łagodne traktowanie sprawców fałszu dokumentu – w tym przypadku najniższy jest w analizowanej grupie odsetek skazań na bezwzględne pozbawienie wolności (niecałe 4%). Szczegółowo udział procentowy kary pozbawienia wolności bezwzględnej i z warunkowym zawieszeniem jej wykonania w ogólnej strukturze kar przedstawia tabela 4.

Tabela 4. Udział kary pozbawienia wolności (bezwzględnej i w zawieszeniu) w ogólnej strukturze kar orzeczanych za przestępstwa zagrożone karą od 3 miesięcy do 5 lat pozbawienia wolności – liczby bezwzględne i relacje procentowe

Przestępstwo	Skazani ogółem	KPW bez zawieszenia (liczby bezwzględne)	%	KPW z zawieszeniem (liczby bezwzględne)	%
189 § 1	159	34	21,38	72	45,28
191 § 2	535	98	18,32	197	36,82
191a § 1	86	4	4,65	26	30,23
204 § 1	41	2	4,88	30	73,17
204 § 2	100	21	21,00	64	64,00
207 § 1	10 837	2 050	18,92	6 533	60,28
270 § 1	6 625	256	3,86	1 553	23,44
278 § 1	25 022	5 745	22,96	5 090	20,34
288 § 1	6 547	784	11,97	1 360	20,77

Źródło: opracowanie własne.

**Uwaga! Artykuł został opublikowany w dwóch wersjach językowych – podstawą do cytowań jest wersja angielska**

Do interesujących wniosków może też prowadzić szczegółowa analiza skazań na bezwzględną karę pozbawienia wolności w omawianej grupie przestępstw. Ogólne dane na ten temat przedstawiają tabele 5a i 5b oraz wykresy 6a i 6b.

Tabela 5a. Szczegółowa struktura bezwzględnej kary pozbawienia wolności orzekanej za wybrane przestępstwa zagrożone karą pozbawienia wolności od 3 miesięcy do 5 lat – liczby bezwzględne i relacje procentowe

Przestępstwo	Ogółem KPW bez zawieszenia	1 m-c	%	2 m-ce	%	3 m-ce	%	4-5 m-cy	%	6 m-cy	%	7-11 m-cy	%
189 § 1	34	0	0,00	0	0,00	0	0,00	3	8,82	2	5,88	7	20,59
191 § 2	98	0	0,00	0	0,00	1	1,02	6	6,12	23	23,47	21	21,43
191a § 1	4	0	0,00	0	0,00	0	0,00	1	25,00	1	25,00	1	25,00
204 § 1	2	0	0,00	0	0,00	0	0,00	0	0,00	0	0,00	1	50,00
204 § 2	21	0	0,00	0	0,00	0	0,00	2	9,52	0	0,00	4	19,05
207 § 1	2 050	0	0,00	0	0,00	74	3,61	237	11,56	382	18,63	597	29,12
270 § 1	256	0	0,00	0	0,00	67	26,17	70	27,34	53	20,70	34	13,28
278 § 1	5 745	13	0,23	24	0,42	595	10,36	1 167	20,31	1 415	24,63	1 451	25,26
288 § 1	784	2	0,26	2	0,26	91	11,61	207	26,40	199	25,38	165	21,05

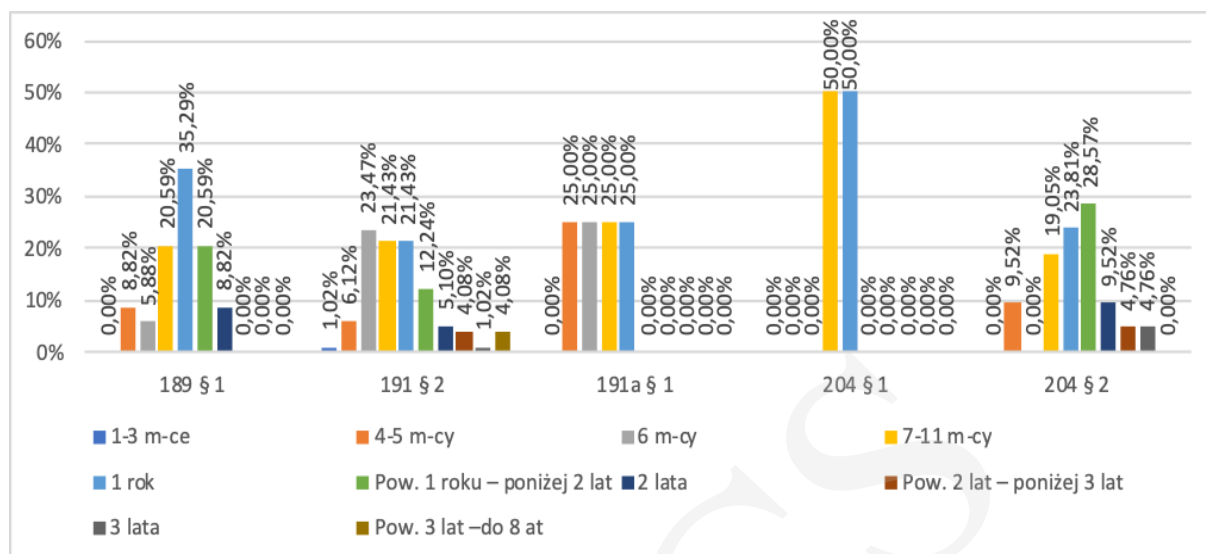
Źródło: opracowanie własne.

Tabela 5b. Szczegółowa struktura bezwzględnej kary pozbawienia wolności orzekanej za wybrane przestępstwa zagrożone karą pozbawienia wolności od 3 miesięcy do 5 lat – liczby bezwzględne i relacje procentowe

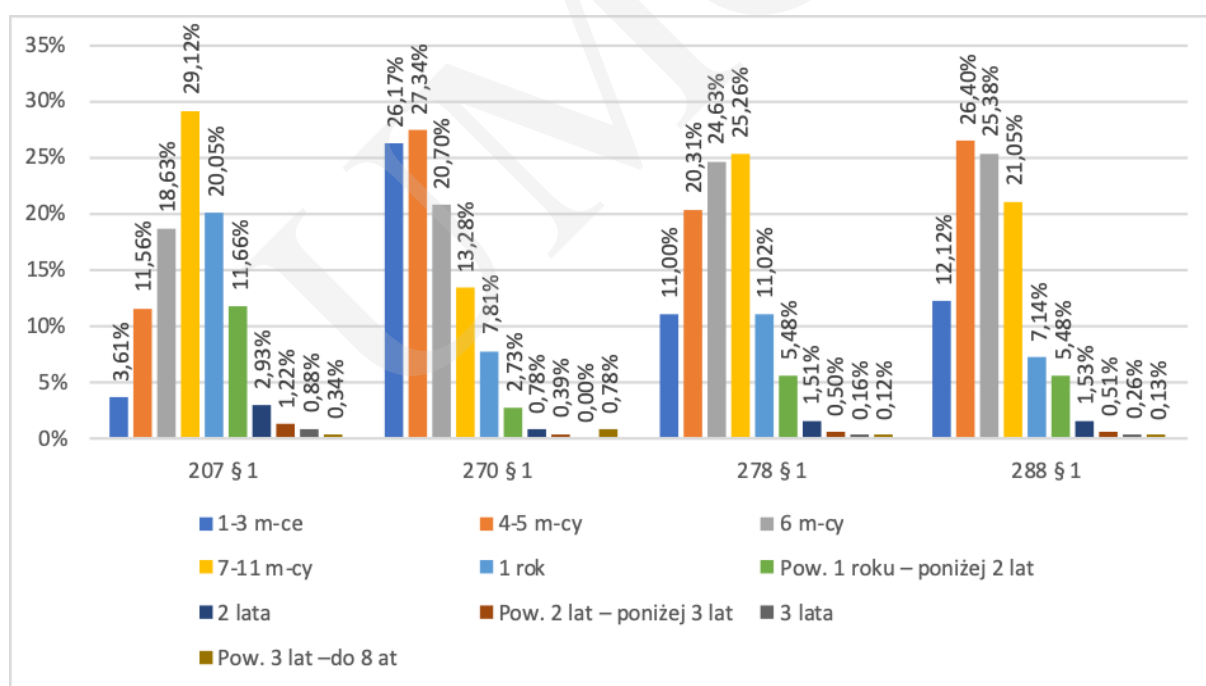
Przestępstwo	1 rok	%	Powyżej 1 roku – poniżej 2 lat	%	2 lata	%	Powyżej 2 lat – poniżej 3 lat	%	3 lata	%	Powyżej 3 lat – do 5 lat	%	Powyżej 5 lat – do 8 lat	%
189 § 1	12	35,29	7	20,59	3	8,82	0	0,00	0	0,00	0	0,00	0	0,00
191 § 2	21	21,43	12	12,24	5	5,10	4	4,08	1	1,02	4	4,08	0	0,00
191a § 1	1	25,00	0	0,00	0	0,00	0	0,00	0	0,00	0	0,00	0	0,00
204 § 1	1	50,00	0	0,00	0	0,00	0	0,00	0	0,00	0	0,00	0	0,00
204 § 2	5	23,81	6	28,57	2	9,52	1	4,76	1	4,76	0	0,00	0	0,00
207 § 1	411	20,05	239	11,66	60	2,93	25	1,22	18	0,88	6	0,29	1	0,05
270 § 1	20	7,81	7	2,73	2	0,78	1	0,39	0	0,00	2	0,78	0	0,00
278 § 1	633	11,02	315	5,48	87	1,51	29	0,50	9	0,16	5	0,09	2	0,03
288 § 1	56	7,14	43	5,48	12	1,53	4	0,51	2	0,26	1	0,13	0	0,00

Źródło: opracowanie własne.

**Uwaga! Artykuł został opublikowany w dwóch wersjach językowych – podstawą do cytowań jest wersja angielska**



Wykres 6a. Szczegółowa struktura bezwzględnej kary pozbawienia wolności orzekanej za wybrane przestępstwa zagrożone karą pozbawienia wolności od 3 miesięcy do 5 lat – relacje procentowe  
Źródło: opracowanie własne.



Wykres 6b. Szczegółowa struktura bezwzględnej kary pozbawienia wolności orzekanej za wybrane przestępstwa zagrożone karą pozbawienia wolności od 3 miesięcy do 5 lat – relacje procentowe  
Źródło: opracowanie własne.

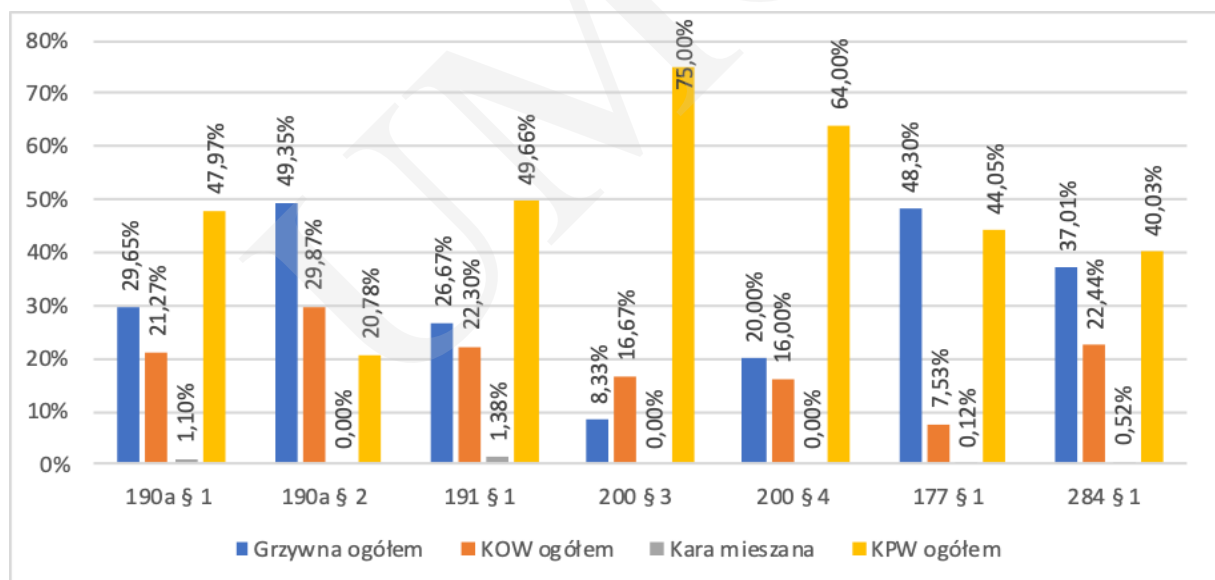
Jak wynika z powyższych danych, tam gdzie sądy decydują się na orzeczenie kary pozbawienia wolności bez warunkowego zawieszenia jej wykonania, możliwe kary najsurowsze orzekane były stosunkowo rzadko – jedynie w trzech przypadkach doszło do wymierzenia kar powyżej ustawowej górnej granicy (dotyczyło to kradzieży i znęcania). Co przy tym ciekawe, najczęściej kary bliższe górnej granicy ustawowego zagrożenia lub przekraczające tę granicę orzekane były za wymuszenie zwrotu wierzytelności z art. 191 § 2 k.k. (ponad 4%), a także za fałsz dokumentu (0,78%) oraz za znęcanie (0,29%). Z kolei kary najłagodniejsze – do 6 mie-

**Uwaga! Artykuł został opublikowany w dwóch wersjach językowych – podstawą do cytowań jest wersja angielska**

sięcy pozbawienia wolności – dominowały w przypadku fałszu dokumentu (74,21%), zniszczenia cudzej rzeczy (63,91%) oraz kradzieży (55,95%).

Także w tym przypadku warto zestawić ze sobą obliczone średnie ważone bezwzględnej kary pozbawienia wolności orzekanej za poddane analizie przestępstwa. I tak dla czynu z art. 189 § 1 k.k. było to 12,7 miesiąca, dla czynu z art. 191 § 2 k.k. – 13,2 miesiąca, dla czynu z art. 191a § 1 k.k. – 7,9 miesiąca, dla czynu z art. 204 § 1 k.k. – 10,5 miesiąca, dla czynu z art. 204 § 2 k.k. – 15,6 miesiąca, dla czynu z art. 207 § 1 k.k. – 10,4 miesiąca, dla czynu z art. 270 § 1 k.k. – zaledwie 6,6 miesiąca, dla czynu z art. 278 § 1 k.k. – 7,9 miesiąca, dla czynu z art. 288 § 1 k.k. – również 7,9 miesiąca.

Trzecia grupa przestępstw podlegających analizie to przestępstwa zagrożone karą pozbawienia wolności do lat 3. Wydawałoby się, że ze względu na wyraźnie łagodniejsze zagrożenie karą w tej grupie częściej niż w grupie II dochodzić będzie do wyboru innej kary niż pozbawienie wolności, jednak analiza struktury orzekanych kar wskazuje, że kara pozbawienia wolności odgrywa także w tej grupie znaczącą rolę. Szczegółowo relacje te przedstawia wykres 7.



Wykres 7. Struktura kar orzekanych za wybrane przestępstwa zagrożone karą pozbawienia wolności do 3 lat – relacje procentowe

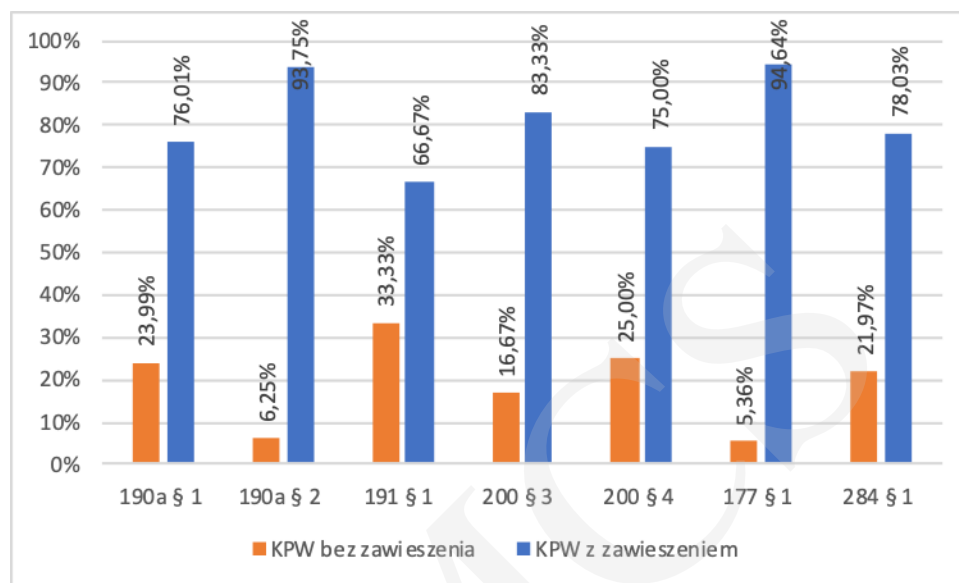
Źródło: opracowanie własne.

Tylko w przypadku czynu z art. 190a § 2 k.k. kara pozbawienia wolności stanowiła niewiele ponad 20% wszystkich orzeczonych kar, natomiast w pozostałych przypadkach jej udział w strukturze kar był zdecydowanie większy: od 40,03% w przypadku przywłaszczenia z art. 284 § 1 k.k. do aż 75% w przypadku czynu z art. 200 § 3 k.k. (udostępnianie treści pornograficznych małoletniemu). Znajdujące się w tej grupie przestępstwa związane z pornografią spotykały się z wyraźnie surowszą oceną sądów, również w przypadku czynu z art. 200 § 4 k.k. (prezentowanie małoletniemu wykonania czynności seksualnej) pozbawienie wolności dominowało jako reakcja prawnokarna w praktyce (64% skazań). Z kolei jeśli spojrzeć na relację kary bezwzględnej i kary w zawieszeniu, to ich wzajemna relacja w analizowanej gru-



**Uwaga! Artykuł został opublikowany w dwóch wersjach językowych – podstawą do cytowań jest wersja angielska**

pie nie odbiega znacząco od relacji charakterystycznych dla przestępstw z grupy II, zagrożonych wyraźnie surowszą sankcją. Przedstawiają to tabela 2 i wykres 8.



Wykres 8. Ogólna struktura orzekanej kary pozbawienia wolności za przestępstwa zagrożone karą pozbawienia wolności do 3 lat – relacje procentowe  
Źródło: opracowanie własne.

Kara pozbawienia wolności bez zawieszenia jej wykonania orzekana była najczęściej w przypadku przestępstwa zmuszania z art. 191 § 1 k.k. (33,33%), w jednej czwartej skazań na tę karę za przestępstwo z art. 200 § 4 k.k., natomiast marginalną rolę skazania na tę karę odgrywały w przypadku przestępstwa z art. 190a § 2 k.k. (można więc uznać, że sądy na tle innych przestępstw traktują przywłaszczenie cudzej tożsamości jako wyraźnie mniej społecznie szkodliwe od innych czynów w tej grupie), a także w przypadku jedyne przestępstwa nieumyślnego w tej grupie, tj. wypadku komunikacyjnego z art. 177 § 1 k.k. Jeśli z kolei sprawdzić, jakie miejsce w ogólnej strukturze kar zajmowała kara pozbawienia wolności bezwzględna i w zawieszeniu, to okazuje się, że najwyższy odsetek kar bezwzględnych wystąpił w przypadku przestępstw przeciwko wolności seksualnej i obyczajności z art. 200 § 3 i art. 200 § 4 k.k. (odpowiednio 12,5% i 16%) oraz w przypadku przestępstwa zmuszania do określonego zachowania z art. 191 § 1 k.k. (16,55%). Ponad jedną dziesiątą skazań (11,51%) za przestępstwo uporczywego nękania to skazania na bezwzględną karę pozbawienia wolności, natomiast we wszystkich pozostałych przypadkach odsetek ten nie przewyższył 10%, a w przypadku czynu z art. 190a § 2 k.k. było to zaledwie 1,3% (skazania za ten czyn charakteryzowały się zatem nawet większą łagodnością niż skazania za spowodowanie wypadku, gdzie kary bezwzględne stanowiły 2,36% wszystkich skazań). Dopiero uwzględnienie w strukturze relacji kary pozbawienia wolności bezwzględnej i orzekanej z zawieszeniem jej wykonania pozwala stwierdzić, że przestępstwa w omawianej grupie spotykały się jednak z wyraźnie łagodniejszą reakcją niż te z grupy II. Szczegółowo relacje te przedstawia tabela 6.

**Uwaga! Artykuł został opublikowany w dwóch wersjach językowych – podstawą do cytowań jest wersja angielska**

Tabela 6. Udział bezwzględnej kary pozbawienia wolności oraz tej kary orzeczonej w zawieszeniu w ogólnej strukturze kar za przestępstwa zagrożone karą pozbawienia wolności do lat 3 – liczby bezwzględne i relacje procentowe

Przestępstwo	Skazani ogółem	KPW bez zawieszenia (liczby bezwzględne)	%	KPW z zawieszeniem (liczby bezwzględne)	%
190a § 1	1 086	125	11,51	396	36,46
190a § 2	77	1	1,30	15	19,48
191 § 1	435	72	16,55	144	33,10
200 § 3	24	3	12,50	15	62,50
200 § 4	25	4	16,00	12	48,00
177 § 1	4 236	100	2,36	1 766	41,69
284 § 1	762	67	8,79	238	31,23

Źródło: opracowanie własne.

Warto też prześledzić szczegółową strukturę kar orzekanych bez zawieszenia za omawianą grupę przestępstw, aby określić rzeczywistą dolegliwość wymierzanej sankcji. Dane te szczegółowo przedstawiają tabele 7a i 7b, a w bardziej obrazowy sposób relacje między poszczególnymi rodzajami orzeczonej kary prezentuje wykres 9 (pominięto tu skazania za czyn z art. 190a § 2 k.k., ponieważ tylko jeden sprawca został skazany na bezwzględną karę pozbawienia wolności).

Tabela 7a. Szczegółowa struktura bezwzględnej kary pozbawienia wolności orzekanej za wybrane przestępstwa zagrożone karą pozbawienia wolności do 3 lat – liczby bezwzględne i relacje procentowe

Przestępstwo	Ogółem KPW bez zawieszenia	1 m-c		2 m-ce		3 m-ce		4–5 m-cy		6 m-cy		7–11 m-cy	
			%		%		%		%		%		%
190a § 1	125	0	0	3	2,40	16	12,80	38	30,40	24	19,20	28	22,40
190a § 2	1	0	0	0	0,00	0	0,00	1	100,00	0	0,00	0	0,00
191 § 1	72	0	0	1	1,39	9	12,50	17	23,61	19	26,39	13	18,06
200 § 3	3	0	0	0	0,00	0	0,00	0	0,00	0	0,00	1	33,33
200 § 4	4	0	0	0	0,00	0	0,00	0	0,00	0	0,00	1	25,00
177 § 1	100	0	0	3	3,00	4	4,00	10	10,00	10	10,00	23	23,00
284 § 1	67	0	0	5	7,46	12	17,91	8	11,94	19	28,36	12	17,91

Źródło: opracowanie własne.

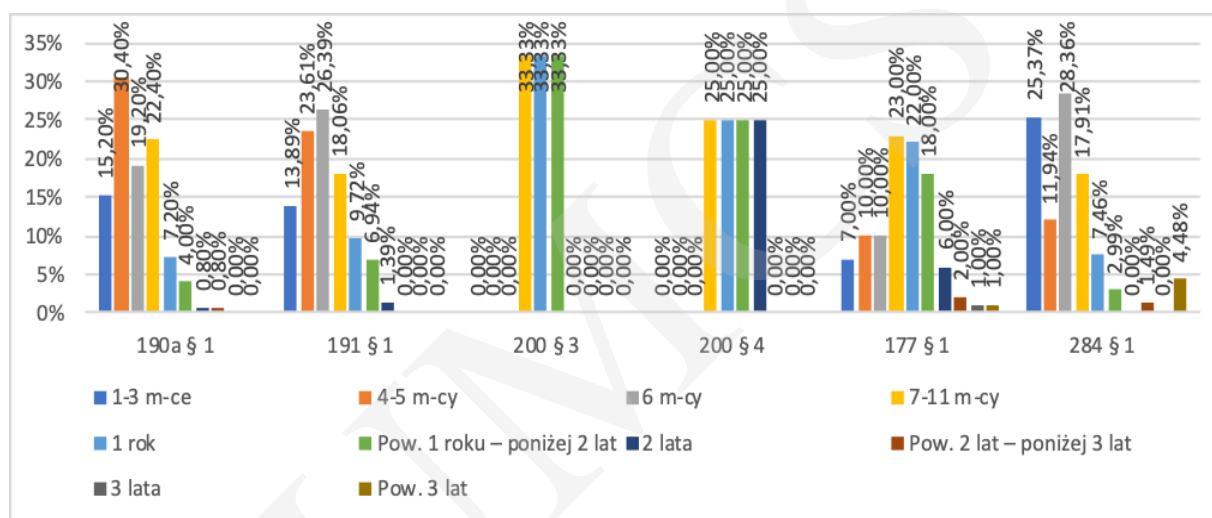
Tabela 7b. Szczegółowa struktura bezwzględnej kary pozbawienia wolności orzekanej za wybrane przestępstwa zagrożone karą pozbawienia wolności do 3 lat – liczby bezwzględne i relacje procentowe

Przestępstwo	1 rok		Powyżej 1 roku – poniżej 2 lat		2 lata		Powyżej 2 lat – poniżej 3 lat		3 lata		Powyżej 3 lat – do 5 lat		Powyżej 5 lat – do 8 lat	
		%		%		%		%		%		%		%
190a § 1	9	7,20	5	4,00	1	0,80	1	0,80	0	0	0	0,00	0	0,00
190a § 2	0	0,00	0	0,00	0	0,00	0	0,00	0	0	0	0,00	0	0,00
191 § 1	7	9,72	5	6,94	1	1,39	0	0,00	0	0	0	0,00	0	0,00

**Uwaga! Artykuł został opublikowany w dwóch wersjach językowych – podstawą do cytowań jest wersja angielska**

Przestępstwo	1 rok	%	Powyżej 1 roku – poniżej 2 lat	%	2 lata	%	Powyżej 2 lat – poniżej 3 lat	%	3 lata	%	Powyżej 3 lat – do 5 lat	%	Powyżej 5 lat – do 8 lat	%
200 § 3	1	33,33	1	33,33	0	0,00	0	0,00	0	0	0	0,00	0	0,00
200 § 4	1	25,00	1	25,00	1	25,00	0	0,00	0	0	0	0,00	0	0,00
177 § 1	22	22,00	18	18,00	6	6,00	2	2,00	1	1	1	1,00	0	0,00
284 § 1	5	7,46	2	2,99	0	0,00	1	1,49	0	0	2	2,99	1	1,49

Źródło: opracowanie własne.



Wykres 9. Szczegółowa struktura bezwzględnej kary pozbawienia wolności orzekanej za wybrane przestępstwa zagrożone karą pozbawienia wolności do 3 lat – relacje procentowe

Źródło: opracowanie własne.

Jak wynika z przedstawionych powyżej danych, bezwzględne kary wymierzone za czyny w omawianej grupie charakteryzowały się znaczną łagodnością. W przypadku większości przestępstw w tej grupie ponad 60% orzeczonych kar nie przekraczało 6 miesięcy pozbawienia wolności – kary w tych granicach wymierzone zostały za przestępstwa z art. 190a § 1 k.k. (64,8%), art. 191 § 1 k.k. (63,89%) oraz art. 284 § 1 k.k. (65,67%). W tym przedziale mieściła się też jedyna bezwzględna kara orzeczona za czyn z art. 190a § 2 k.k. Tak niskie kary nie były orzekane w ogóle za przestępstwa z art. 200 § 3 i 4 k.k. (sprawcom tych przestępstw wymierzono najsurowsze kary w tej grupie) oraz dość rzadko za spowodowanie wypadku z art. 177 § 1 k.k. (27%). Podkreślenia wymaga rzadkie sięganie po kary surowsze – kary powyżej 2 lat pozbawienia wolności wymierzano jedynie za przestępstwo uporczywego nękania (0,8%), wypadek komunikacyjny<sup>15</sup> (2%) oraz przywłaszczenie (4,48%).

Także w tym wypadku ogólne tendencje odzwierciedla obliczenie arytmetycznej średniej ważonej bezwzględnej kary pozbawienia wolności orzekanej za analizowane występki. I tak dla czynu z art. 190a § 1 k.k. średnia kara wynosiła 7 miesięcy, dla czynu z art. 190a § 2

<sup>15</sup> W przypadku tego przestępstwa dziwi wymierzenie jednej z kar powyżej ustawowej granicy zagrożenia. Na podstawie dostępnych danych trudno stwierdzić, czy doszło do nieprawidłowego wpisania do rubryki w statystyce przypadku skazania w związku z art. 178 k.k. czy też sąd wymierzył błędnie za wysoką karę.

**Uwaga! Artykuł został opublikowany w dwóch wersjach językowych – podstawą do cytowań jest wersja angielska**

k.k. – 4,5 miesiąca, dla czynu z art. 191 § 1 k.k. – 7,4 miesiąca, dla czynu z art. 200 § 3 k.k. – 13 miesięcy, dla czynu z art. 200 § 4 k.k. – 15,7 miesiąca, dla czynu z art. 177 § 1 k.k. – 12 miesięcy, dla czynu z art. 284 § 1 k.k. – 9 miesięcy.

Z analizy powyższych danych można, jak się wydaje, wyprowadzić kilka ostrożnych wniosków. Po pierwsze, szczegółowe prześledzenie struktury kar orzekanych za przestępstwa we wszystkich analizowanych grupach potwierdza wyrażone na początku przypuszczenie, że ocena tych czynów w praktyce przez sądy wykazywać się będzie wyraźnymi rozbieżnościami z ich oceną przez ustawodawcę. Czyny zagrożone identycznymi sankcjami nie są traktowane w zbliżony sposób w praktyce – szczególnie w tych przypadkach, gdy skazań takich jest więcej, można mówić o występowaniu pewnych wyraźnych tendencji w orzecznictwie. W grupie przestępstw zagrożonych karą od 2 do 12 lat pozbawienia wolności taka rozbieżność między zgeneralizowaną oceną ustawodawcy a oceną sądów uwidacznia się szczególnie dobrze w przypadku czynu z art. 156 § 3 k.k., który w praktyce karany jest zdecydowanie surowiej niż pozostałe czyny w tej grupie. Wynika to zapewne z faktu, że jest to występek kwalifikowany przez następstwo w postaci śmierci ofiary, a tym samym sądy postrzegają ten czyn jako bardziej „poważny” niż pozostałe w tej samej grupie. W dwóch pozostałych grupach o ocenie poszczególnych typów przestępstw przez sądy wydają się świadczyć dwie kwestie: wybór rodzaju kary – wyraźna przewaga kary pozbawienia wolności jako takiej może być, jak się wydaje, odczytywana jako uznawanie poszczególnych przypadków za poważniejsze od innych, natomiast rzeczywista surowość kar wynika już z sięgania po bezwzględną karę pozbawienia wolności. Analiza tej ostatniej kwestii wyraźnie wskazuje na poziom faktycznej surowości orzekanych kar, także potwierdzając generalnie występowanie istotnych rozbieżności wynikających z postrzegania przez sądy „ciężaru” poszczególnych przestępstw. Kwestie te niewątpliwie zasługują na dalsze, pogłębione badania, jednak już uzyskane wyniki pozwalają stwierdzić, że w obrębie istniejącego ustawowego zagrożenia sądy mają swoje „wagi” poszczególnych czynów, dużo bardziej zróżnicowane niż wynika to z sankcji skonstruowanych przez samego ustawodawcę – innymi słowy, o ile z perspektywy ustawy karnej np. zgwałcenie w typie podstawowym, rozbój oraz spowodowanie ciężkich obrażeń ciała stanowią (a raczej – do czasu podniesienia sankcji za ten ostatni czyn – stanowiły) czyny o zgeneralizowanym jednakowym stopniu społecznej szkodliwości, o tyle sądy przypisują im w praktyce nieco inny ciężar, co znajduje wyraźne odzwierciedlenie w ogólnych danych statystycznych odnoszących się do wymiaru kary za te przestępstwa.

## BIBLIOGRAFIA

- Bojarski T., *Polskie prawo karne. Zarys części ogólnej*, Warszawa 2008.
- Brisbin R.A. Jr., *Slaying the Dragon: Segal, Spaeth and the Function of Law in Supreme Court Decision Making*, „American Journal of Political Science” 1996, Vol. 40(4), DOI: <https://doi.org/10.2307/2111739>.
- Collins P.M. Jr., *The Consistency of Judicial Choice*, „Journal of Politics” 2008, Vol. 70(3), DOI: <https://doi.org/10.1017/S002238160808081X>.
- Czabański J., *Sędziowski wymiar kary pozbawienia wolności*, „Prawo w Działaniu” 2008, nr 3.
- Ćwiąkalski Z., *O niektórych pojęciach związanych z wymiarem kary*, „Nowe Prawo” 1989, nr 4.
- European Sourcebook of Crime and Criminal Justice Statistics*, Helsinki 2014, <http://wp.unil.ch/europeansourcebook/data-base/5th-edition> [dostęp: 10.10.2019].
- George T.E., Epstein L., *On the Nature of Supreme Court Decision Making*, „American Political Science Review” 1992, Vol. 86(2), DOI: <https://doi.org/10.2307/1964223>.

**Uwaga! Artykuł został opublikowany w dwóch wersjach językowych – podstawą do cytowań jest wersja angielska**

---

- Giezek J., *Okoliczności wpływające na sędziowski wymiar kary*, Wrocław 1989.
- Giles M.W., Blackstone B., Vining R.L. Jr., *The Supreme Court in American Democracy: Unraveling the Linkages between Public Opinion and Judicial Decision Making*, "Journal of Politics" 2008, Vol. 70(2), DOI: <https://doi.org/10.1017/S0022381608080316>.
- Gray T., *An Empirical Assessment of Massachusetts Supreme Judicial Court Decision-Making on Criminal Law from 1995 to 2014*, "Western New England Law Review" 2016, Vol. 38.
- Gruszczyńska B., Marczewski M., Ostaszewski P., *Spójność karania. Obraz statystyczny stosowania sankcji karnych w poszczególnych okręgach sądowych*, „Prawo w Działaniu” 2014, nr 19.
- Gruszczyńska B., Marczewski M., Ostaszewski P., Więcek-Durańska A., *Struktura kar orzekanych w Polsce i w innych państwach Unii Europejskiej*, Warszawa 2015.
- Hall M.G., Brace P., *The Vicissitudes of Death by Decrees: Forces Influencing Capital Punishment Decision Making in State Supreme Courts*, "Social Science Quarterly" 1994, Vol. 75(1).
- Informator Statystyczny Wymiaru Sprawiedliwości, *Skazania prawomocne – dorośli – z oskarżenia publicznego – wg rodzajów przestępstw i wymiaru kary*, <https://isws.ms.gov.pl/pl/baza-statystyczna/opracowania-wieloletnie> [dostęp: 20.01.2019].
- Kaczmarek T., *Sędziowski wymiar kary w Polskiej Rzeczypospolitej Ludowej w świetle badań ankietowych*, Wrocław–Warszawa–Kraków–Gdańsk 1972.
- Kastellec J.P., *The Statistical Analysis of Judicial Decisions and Legal Rules with Classification Trees*, "Journal of Empirical Legal Studies" 2010, Vol. 7(2), DOI: <https://doi.org/10.1111/j.1740-1461.2010.01176.x>.
- Konarska-Wrzosek, *Dyrektywy wyboru kary w polskim ustawodawstwie karnym*, Toruń 2002.
- Kulesza M.L., Śliwowski J.W., *Ustawowy a sędziowski wymiar kary*, Warszawa 1936.
- Lipez K.V., *Is There a Place for Religion in Judicial Decision-Making?*, "Touro Law Review" 2014, Vol. 31.
- Maroń G., *Integralność religijna sędziego oraz argumentacja religijna w amerykańskim procesie orzecznym*, Rzeszów 2018.
- Melezini M., *Punitivność wymiaru sprawiedliwości karnej w Polsce w XX wieku*, Białystok 2003.
- Mozgawa M., Budyn-Kulik M., *Prawnokarne aspekty pedofilii. Analiza dogmatyczna i wyniki badań empirycznych*, „Czasopismo Prawa Karnego i Nauk Penalnych” 2006, nr 2.
- Mozgawa M., Kozłowska-Kalisz P., *Pornografia dziecięca w świetle badań empirycznych (aspekty prawnokarne)*, [w:] *Pornografia*, red. M. Mozgawa, Warszawa 2011.
- Rohde D., Spaeth H.J., *Supreme Court Decision Making*, San Francisco 1976.
- Schubert G., *The Judicial Mind Revisited: Psychometric Analysis of Supreme Court Ideology*, New York 1974.
- Schubert G.A., *The Study of Judicial Decision-Making as an Aspect of Political Behavior*, "American Political Science Review" 1958, Vol. 52(4), DOI: <https://doi.org/10.2307/1951981>.
- Segal J.A., Spaeth H.J., *The Supreme Court and the Attitudinal Model*, New York 1993.
- Świda W., *Prawo karne*, Warszawa 1982.
- Traut C.A., Emmert C.F., *Expanding the Integrated Model of Judicial Decision Making: The California Justices and Capital Punishment*, "Journal of Politics" 1998, Vol. 60(4), DOI: <https://doi.org/10.2307/2647736>.
- Ustawa z dnia 20 lutego 2015 r. o zmianie ustawy – Kodeks karny oraz niektórych innych ustaw (Dz.U. 2015, poz. 396).
- Wolter W., *Z problematyki wymiaru kary (średni wymiar kary)*, „Państwo i Prawo” 1958, z. 7.
- Wróblewski W., *Ustawowy a sędziowski wymiar kary (Referat sprawozdawczy)*, Warszawa 1936.
- Zorn Ch., Barnes Bowie J., *Ideological Influences on Decision Making in the Federal Judicial Hierarchy: An Empirical Assessment*, "Journal of Politics" 2010, Vol. 72(4), DOI: <https://doi.org/10.1017/S0022381610000630>.